

Uchwała Nr 170 /530 /2013
Zarządu Powiatu w Wyszkuwie
z dnia 28 listopada 2013 r.

w sprawie uchwalenia Regulaminu Organizacyjnego Placówki Opiekuńczo - Wychowawczej w Dębinkach

Na podstawie art. 36 ust. 1 ustawy z dnia 5 czerwca 1998 r. o samorządzie powiatowym (Dz. U. z 2013 r. poz. 595 z późn. zm.), art. 101 ust. 2 i ust. 3 ustawy z dnia 9 czerwca 2011 r. o wspieraniu rodziny i systemie pieczy zastępczej (Dz. U. z 2013 r. poz. 135 z późn. zm.) oraz rozporządzenia Ministra Pracy i Polityki Społecznej z dnia 22 grudnia 2011r. w sprawie instytucjonalnej pieczy zastępczej (Dz. U. z 2011 r. Nr 292, poz. 1720) uchwała się, co następuje:

§ 1.

Uchwała się Regulamin Organizacyjny Placówki Opiekuńczo - Wychowawczej w Dębinkach, jak w załączniku do niniejszej uchwały.

§ 2.

Traci moc Uchwała Nr 124/318/2013 Zarządu Powiatu w Wyszkuwie z dnia 19 lutego 2013 r. w sprawie uchwalenia Regulaminu Organizacyjnego Placówki Opiekuńczo - Wychowawczej w Dębinkach.

§ 3.

Wykonanie uchwały powierza się Dyrektorowi Placówki Opiekuńczo - Wychowawczej w Dębinkach.

§ 4.

Uchwała wchodzi w życie z dniem podpisania.

STAROSTA
Bogdan Mirosław Pągowski



*Załącznik do Uchwały
Nr 170/530/2013
Zarządu Powiatu w Wyszkowie
z dnia 28 listopada 2013 r.*

**REGULAMIN ORGANIZACYJNY
PLACÓWKI OPIEKUŃCZO – WYCHOWAWCZEJ
W DĘBINKACH**

SPIS TREŚCI:

ROZDZIAŁ I

POSTANOWIENIA OGÓLNE

ROZDZIAŁ II

PODSTAWY PRAWNE

ROZDZIAŁ III

1. CELE I ZASADY DZIAŁANIA PLACÓWKI
2. ZASADY PRZYJMOWANIA
WYCHOWANKÓW, OKOLICZNOŚCI
SKREŚLANIA Z EWIDENCJI
WYCHOWANKÓW
3. PRAWA I OBOWIĄZKI. KARY I NAGRODY,
PROCEDURY ODWOŁANIA SIĘ
WYCHOWANKÓW PLACÓWKI
4. STANDARDY WYCHOWANIA I OPIEKI
W PLACÓWCE

ROZDZIAŁ IV

1. ORGANIZACJA WEWNĘTRZNA PLACÓWKI
2. ZADANIA I KOMPETENCJE PRACOWNIKÓW

ROZDZIAŁ V

POSTANOWIENIA KOŃCOWE

ROZDZIAŁ I

POSTANOWIENIA OGÓLNE

§ 1.

Regulamin Organizacyjny Placówki Opiekuńczo - Wychowawczej w Dębinkach, zwany dalej „Regulaminem” określa:

- 1) organizację i zakres funkcjonowania;
- 2) specyfikę i zakres sprawowanej opieki;
- 3) strukturę organizacyjną.

§ 2.

Placówka Opiekuńczo - Wychowawcza w Dębinkach zwana dalej „Placówką” jest jednostką organizacyjną powiatu wyszkowskiego nieposiadającą osobowości prawnej działającą w formie jednostki budżetowej.

§ 3.

Siedzibą Placówki jest miejscowość Dębinki, ul. Pałacowa 7, 07 – 230 Zabrodzie.

§ 4.

Organem prowadzącym Placówkę jest Powiat Wyszkowski.

§ 5.

Placówka jest całodobową placówką opiekuńczo – wychowawczą typu socjalizacyjnego z miejscami interwencyjnymi.

ROZDZIAŁ II

PODSTAWY PRAWNE

§ 6.

Placówka działa na podstawie niżej wymienionych przepisów:

- 1) ustawy z dnia 9 czerwca 2011 r. o wspieraniu rodziny i systemie pieczy zastępczej (Dz. U. z 2013 r., poz. 135 z późn. zm.);
- 2) ustawy z dnia 5 czerwca 1998 r. o samorządzie powiatowym (Dz. U. z 2013 r., poz. 595 z późn. zm.);
- 3) ustawy z dnia 21 listopada 2008 r. o pracownikach samorządowych (Dz. U. z 2008r. Nr 223, poz. 1458 z późn. zm.);
- 4) ustawy z dnia 27 sierpnia 2009 r. o finansach publicznych (Dz. U. z 2013 r., poz.885 z późn. zm.);
- 5) ustawy z dnia 26 czerwca 1974 r. Kodeks Pracy (Dz. U. z 1998r. Nr 21, poz. 94 z późn. zm.);
- 6) rozporządzenia Ministra Pracy i Polityki Społecznej z dnia 22 grudnia 2011 r. w sprawie instytucjonalnej pieczy zastępczej (Dz. U. z 2011r. Nr 292, poz.1720);
- 7) ustawy z dnia 26 października 1982 r. o postępowaniu w sprawach nieletnich (Dz. U. z 2010 r. Nr 33, poz. 178 z późn. zm.);
- 8) rozporządzenia Rady Ministrów z dnia 18 marca 2009 r. w sprawie wynagradzania pracowników samorządowych (Dz. U. z 2013 r., poz.1050 z późn. zm.);
- 9) Statutu Placówki Opiekuńczo-Wychowawczej Dębinkach uchwalonego Uchwałą;
- 10) niniejszego Regulaminu.

ROZDZIAŁ III

1. CELE I ZASADY DZIAŁANIA PLACÓWKI

§ 7.

1. Placówka:
 - 1) zapewnia dziecku całodobową opiekę i wychowanie oraz zaspokaja jego niezbędne potrzeby, w szczególności emocjonalne, rozwojowe, zdrowotne, bytowe, społeczne i religijne;
 - 2) realizuje plan pomocy dziecku, przygotowany we współpracy z asystentem rodziny;
 - 3) umożliwia kontakt dziecka z rodzicami i innymi osobami bliskimi, chyba, że sąd postanowił inaczej;
 - 4) podejmuje działania w celu powrotu dziecka do rodziny;
 - 5) zapewnia dziecku dostęp do kształcenia dostosowanego do jego wieku i możliwości rozwojowych;
 - 6) zapewnia korzystanie z przysługujących świadczeń zdrowotnych;
 - 7) obejmuje dziecko działaniami terapeutycznymi.
2. Placówka w ramach interwencji zapewnia doraźną opiekę nad dzieckiem w czasie trwania sytuacji kryzysowej.

§ 8.

1. Placówka realizuje zadania placówki socjalizacyjnej oraz interwencyjnej.
2. Łączna liczba miejsc w Placówce dla wychowanków wynosi nie więcej niż 14 z zastrzeżeniem ust. 3.
3. Liczba dzieci umieszczonych w Placówce do 1 stycznia 2021r. nie może być wyższa niż 28. Liczba dzieci umieszczonych w Placówce w ramach miejsc interwencyjnych do 1 stycznia 2021r. nie może być wyższa niż 5.
4. Placówka pracuje przez cały rok, przez wszystkie dni tygodnia, całodobowo.

§ 9.

1. W Placówce umieszczane są dzieci powyżej 10 roku życia na okres nie dłuższy niż do osiągnięcia pełnoletności lub za zgodą dyrektora Placówki nie dłużej niż do ukończenia 25 roku życia na zasadach określonych w ustawie z dnia 9 czerwca 2011 r. o wspieraniu rodziny i systemie pieczy zastępczej, z zastrzeżeniem ust. 2.
2. W Placówce, do 31 grudnia 2015r. mogą być umieszczane dzieci powyżej 7 roku życia.
3. Pobyt dziecka w Placówce w ramach interwencji nie może trwać dłużej niż 3 miesiące. W szczególnie uzasadnionych przypadkach okres pobytu dziecka w Placówce w ramach miejsc interwencyjnych może zostać przedłużony do zakończenia trwającego postępowania sądowego.

§ 10.

Placówka jest koedukacyjna.

§ 11.

Placówka zaspokaja potrzeby życiowe dzieci odpowiednio do ich wieku i możliwości rozwojowych, kierując się w szczególności:

- 1) dobrem dziecka i poszanowaniem jego praw;
- 2) potrzebą wyrównywania deficytów rozwojowych;
- 3) koniecznością wspierania rozwoju dziecka poprzez umożliwienie kształcenia, rozwój zainteresowań i indywidualizowanie oddziaływań wychowawczych;
- 4) potrzebą działań przygotowujących do samodzielnego życia;
- 5) poszanowaniem praw rodziców wynikających z przepisów prawa rodzinnego, a przede wszystkim prawa do kontaktowania się z dzieckiem;
- 6) potrzebą działań ukierunkowanych na utrzymywanie więzi dziecka z rodziną i umożliwienie jego powrotu do rodziny.

§ 12.

Niezwłocznie po przyjęciu dziecka do Placówki psycholog lub pedagog sporządza diagnozę psychofizyczną dziecka.

§ 13.

W Placówce dla każdego dziecka prowadzi się:

- 1) plan pomocy dziecku;
- 2) kartę pobytu dziecka;
- 3) kartę udziału w zajęciach prowadzonych przez psychologa, pedagoga lub osobę prowadzącą terapię z opisem ich przebiegu, o ile dziecko tego wymaga;
- 4) arkusze badań i obserwacji psychologicznych oraz pedagogicznych.

§ 14.

1. Niezwłocznie po sporządzeniu diagnozy psychofizycznej, wychowawca kierujący procesem wychowawczym dziecka, we współpracy z asystentem rodziny prowadzącym pracę z rodziną dziecka, opracowuje plan pomocy dziecku.
2. W planie pomocy dziecku:
 - 1) określa się cele i działania krótkoterminowe i długoterminowe, uwzględniając w szczególności wiek dziecka, jego możliwości psychofizyczne, sytuację rodzinną i przebieg procesu przygotowania dziecka do usamodzielnienia;
 - 2) wyznacza się cel pracy z dzieckiem, uwzględniający powrót dziecka do rodziny, umieszczenie dziecka w rodzinie przysposabiającej, w rodzinie zastępczej lub przygotowanie dziecka do usamodzielnienia.
3. Plan pomocy dziecku jest modyfikowany w zależności od zmieniającej się sytuacji dziecka lub jego rodziny, nie rzadziej niż co pół roku.
4. W przypadku powzięcia informacji o ciąży małoletniej plan pomocy dziecku modyfikowany jest niezwłocznie.

§ 15.

1. Karta pobytu dziecka zawiera w szczególności:
 - 1) opis relacji dziecka z rodzicami i innymi osobami bliskimi dziecku;
 - 2) opis funkcjonowania społecznego dziecka w Placówce i poza nią, z uwzględnieniem samowolnego opuszczania Placówki;
 - 3) informacje o przebiegu kontaktów Placówki ze szkołą, do której dziecko uczęszcza, oraz jego nauki szkolnej;
 - 4) opis rozwoju dziecka ze szczególnym uwzględnieniem stanu emocjonalnego i samodzielności dziecka;
 - 5) informacje o stanie zdrowia dziecka, w tym stanie zdrowia psychicznego;
 - 6) informacje o lekach podawanych dziecku;

- 7) informacje o pobytach dziecka w szpitalu, w tym w szpitalu psychiatrycznym;
 - 8) informacje o szczególnych potrzebach dziecka i znaczących dla dziecka wydarzeniach;
 - 9) opis współpracy placówki z instytucjami i organizacjami działającymi na rzecz dziecka i rodziny, w tym z asystentem rodziny.
2. Kartę pobytu dziecka uzupełnia się nie rzadziej niż co:
- 1) 2 tygodnie w Placówce w ramach interwencji;
 - 2) miesiąc w Placówce typu socjalizacyjnego.

§ 16.

W Placówce działa Zespół do spraw okresowej oceny sytuacji dziecka, zwany dalej „Zespołem”, który ocenia sytuację umieszczonego dziecka.

§ 17.

1. Zespół dokonuje oceny sytuacji dziecka w celu:
 - 1) ustalania aktualnej sytuacji rodzinnej dziecka;
 - 2) analizy stosowanych metod pracy z dzieckiem i rodziną;
 - 3) modyfikowania planu pomocy dziecku;
 - 4) monitorowania procedur adopcyjnych dzieci z uregulowaną sytuacją prawną umożliwiającą przysposobienie;
 - 5) oceny stanu zdrowia dziecka i jego aktualnych potrzeb;
 - 6) oceny możliwości powrotu dziecka do rodziny lub umieszczenia go w rodzinnej pieczy zastępczej;
 - 7) informowania sądu o potrzebie umieszczenia dziecka w placówce działającej na podstawie przepisów o systemie oświaty, działalności leczniczej lub pomocy społecznej.
2. W skład Zespołu wchodzi w szczególności:
 - 1) dyrektor Placówki lub osoba przez niego wyznaczona;
 - 2) pedagog, psycholog;
 - 3) wychowawca kierujący procesem wychowawczym dziecka;
 - 4) przedstawiciel organizatora rodzinnej pieczy zastępczej;
 - 5) lekarz i pielęgniarka, w miarę indywidualnych potrzeb dziecka;
 - 6) inne osoby, w szczególności asystent rodziny prowadzący pracę z rodziną dziecka oraz przedstawiciel ośrodka adopcyjnego.
3. Do udziału w posiedzeniach Zespołu mogą być zapraszani przedstawiciele:
 - 1) Sądu Rejonowego w Wyszowie;
 - 2) właściwego powiatowego centrum pomocy rodzinie;
 - 3) właściwego ośrodka pomocy społecznej;
 - 4) Policji;
 - 5) ochrony zdrowia;
 - 6) instytucji oświatowych;
 - 7) organizacji społecznych zajmujących się statutowo problematyką rodziny i dziecka;
 - 8) osoby bliskie dziecku.
4. Zespół dokonuje okresowej oceny sytuacji dziecka w miarę potrzeb nie rzadziej niż co pół roku.
5. Po dokonaniu okresowej oceny sytuacji dziecka Zespół formułuje na piśmie wniosek dotyczący zasadności pobytu dziecka w Placówce i przesyła go do sądu.
6. Dyrektor Placówki zgłasza informację o przebywających w Placówce dzieciach z uregulowaną sytuacją prawną do ośrodków adopcyjnych, w celu poszukiwania dla nich rodzin przysposabiających.

§ 18.

Dyrektor Placówki tworzy grupy wychowawcze kierując się w miarę możliwości, zasadą nie rozdzielania rodzeństwa.

§ 19.

1. W Placówce wychowawca organizuje pracę z grupą dzieci oraz pracę indywidualną z dzieckiem.
2. W Placówce jeden wychowawca kieruje procesem wychowawczym nie więcej niż 5 dzieci.

§ 20.

1. Liczba dzieci pozostających pod opieką 1 osoby pracującej z dziećmi w Placówce odpowiada potrzebom dzieci oraz rodzajowi prowadzonych zajęć.
2. W czasie zajęć opiekuńczych i wychowawczych pod opieką 1 wychowawcy może przebywać nie więcej niż 14 dzieci.
3. W czasie zajęć prowadzonych przez pedagoga, psychologa albo terapeutę, pod ich opieką może przebywać nie więcej niż 6 dzieci.
4. W godzinach nocnych opiekę sprawują co najmniej 2 osoby pracujące z dzieckiem, w tym 1 wychowawca.
5. Opieka w godzinach nocnych sprawowana jest w sposób zapewniający bieżący i stały nadzór nad dziećmi.
6. Osoby pracujące z dzieckiem w godzinach nocnych, są obowiązane co najmniej trzykrotnie w ciągu nocy przeprowadzić obchód.

2. ZASADY PRZYJMOWANIA WYCHOWANKÓW, OKOLICZNOŚCI SKREŚLANIA Z EWIDENCJI WYCHOWANKÓW

§ 21.

1. Dziecko do Placówki kieruje Powiat Wyszowski, po zasięgnięciu opinii Dyrektora Placówki.
2. Dziecko cudzoziemców, o którym mowa w art. 5 ust. 3 ustawy z dnia 9 czerwca 2011r. o wspieraniu rodziny i systemie pieczy zastępczej, kieruje Powiat właściwy ze względu na miejsce pobytu dziecka.

§ 22.

1. Do Placówki w ramach wolnych miejsc interwencyjnych przyjmuje się dziecko bez skierowania, niezależnie od miejsca zamieszkania.
2. Nie może być przyjęte dziecko w trakcie samowolnego pobytu poza:
 - 1) zakładem poprawczym, schroniskiem dla nieletnich lub młodzieżowym ośrodkiem wychowawczym;
 - 2) podmiotem leczniczym niebędącym przedsiębiorcą lub domem pomocy społecznej, jeżeli pobyt w tych instytucjach został orzeczony w trybie określonym w ustawie z dnia 26 października 1982r. o postępowaniu w sprawach nieletnich.

§ 23.

1. W ramach wolnych miejsc interwencyjnych przyjmuje się dziecko:
 - 1) na podstawie orzeczenia sądu;
 - 2) w przypadku, gdy dziecko zostało doprowadzone przez Policję lub Straż Graniczną;
 - 3) na wniosek rodziców, dziecka lub osoby trzeciej lub umieszcza się dziecko w trybie art. 12a ustawy z dnia 29 lipca 2005 r. o przeciwdziałaniu przemocy w rodzinie.
2. O przyjęciu dziecka, Dyrektor Placówki informuje niezwłocznie, nie później niż w ciągu 24 godzin, sąd, powiatowe centrum pomocy rodzinie oraz ośrodek pomocy społecznej.

§ 24.

Placówka zapewnia możliwość przyjmowania dzieci przez całą dobę.

§ 25.

Na wniosek Dyrektora Placówki lub na wniosek wychowawcy, za zgodą Dyrektora Placówki, po zasięgnięciu opinii koordynatora rodzinnej pieczy zastępczej oraz powiatowego centrum pomocy rodzinie właściwego ze względu na miejsce zamieszkania dziecka, Starosta Wyszkowski może przenieść dziecko do innej placówki opiekuńczo – wychowawczej tego samego typu.

§ 26.

Pobyt w Placówce ustaje:

- 1) na podstawie orzeczenia sądu w sprawie:
 - a) powrotu dziecka do domu rodzinnego,
 - b) zakwalifikowania dziecka do innej formy opieki.
- 2) z chwilą usamodzielnienia się wychowanka.

§ 27.

W przypadku samowolnego opuszczenia Placówki przez wychowanka lub nie powrócenia z pobytu w domu:

1. Wychowawca mający dyżur zgłasza telefonicznie ucieczkę dziecka na Policję;
2. Dyrektor Placówki:
 - 1) przeprowadza postępowanie wyjaśniające;
 - 2) powiadamia pisemnie w ciągu 24 godzin rodziców albo opiekunów prawnych dziecka, Policję, sąd, który orzekł o umieszczeniu dziecka w pieczy zastępczej, asystenta rodziny prowadzącego pracę z rodziną dziecka, powiatowe centrum pomocy rodzinie;
3. W przypadku nieusprawiedliwionej nieobecności dziecka w Placówce Zespół dokonuje okresowej oceny sytuacji dziecka i formułuje na piśmie wniosek dotyczący zasadności dalszego pobytu dziecka w Placówce i przesyła go do sądu.

§ 28.

W przypadku samowolnego opuszczenia Placówki lub rażącego naruszenia zasad współżycia w Placówce przez osobę, która ukończyła 18 rok życia, Dyrektor może wykreślić wychowanka z ewidencji przebywających w Placówce oraz odmówić ponownego przyjęcia do Placówki.

§ 29.

W przypadku powrotu wychowanka do Placówki po dłuższej nieobecności lub po ucieczce:

1. Dyrektor przeprowadza postępowanie wyjaśniające.
2. Placówka powiadamia o powrocie dziecka rodziców albo opiekunów prawnych, Policję, sąd, który orzekł o umieszczeniu dziecka w pieczy zastępczej, asystenta rodziny prowadzącego pracę z rodziną dziecka, powiatowe centrum pomocy rodzinie.
3. Wychowawca, kierujący procesem wychowawczym dziecka, lub pielęgniarka udaje się z dzieckiem do lekarza rodzinnego.

3. PRAWA I OBOWIĄZKI. KARY I NAGRODY, PROCEDURY ODWOŁANIA SIĘ WYCHOWANKÓW PLACÓWKI

§ 30.

1. Wychowankowie przebywający w Placówce korzystają ze wszystkich praw zapisanych w Międzynarodowej Konwencji o Prawach Dziecka.
2. Wychowankowie przebywający w Placówce w szczególności mają prawo do:
 - 1) utrzymywania kontaktów z rodziną, osobami wspierającymi działalność Placówki, posiadającymi akceptację Dyrektora i pozytywną opinię organizatora rodzinnej pieczy zastępczej, rówieśnikami ze środowiska, utrzymania kontaktu telefonicznego lub korespondencyjnego, wyjść, wyjazdów do rodzinnego domu, do krewnych, opiekunów po uzyskaniu zgody wychowawcy lub Dyrektora, przyjmowania na terenie Placówki odwiedzających ich rodzin i osób wspierających, pobytu na terenie Placówki razem z rodzeństwem;
 - 2) swobodnego wyrażania własnych poglądów i wypowiedzi we wszystkich sprawach ich dotyczących; planowania i organizacji codziennego życia; wyrażania opinii na temat pobytu w Placówce i kwalifikacji do innej formy pieczy zastępczej; odwołania się od kary zgłaszając swój protest do wychowawcy, Dyrektora, Zespołu i powtórnego przeanalizowania przebiegu wydarzeń z udziałem zainteresowanych stron;
 - 3) poszanowania swojego życia prywatnego i rodzinnego, a w szczególności: dyskrecji w sprawach osobistych, uczuciowych, rodzinnych, zachowania tajemnicy korespondencji, ochrony honoru i reputacji;
 - 4) uzyskania i dostępu do informacji, które mają na uwadze ich dobro w wymiarze społecznym, duchowym i moralnym oraz ich zdrowie fizyczne i psychiczne: znajomość Regulaminu, zasad funkcjonowania i struktury organizacyjnej Placówki, uzyskania informacji dotyczącej opinii nt. oceny funkcjonowania, zasadności dalszego pobytu w Placówce, wyników okresowej oceny, stanu zdrowia, sytuacji rodzinnej;
 - 5) ochrony przed poniżającym traktowaniem i karaniem, a w szczególności: zapewnienia bezpieczeństwa i ochrony przed przemocą fizyczną i psychiczną, nietykalności cielesnej ochrony przed wszelkimi formami krzywdy, zaniedbań, złego traktowania lub wyzysku;
 - 6) swobody wyrażania swoich przekonań religijnych i światopoglądowych, a w szczególności: wolności wyznania i praktykowania swojej religii, opieki podczas praktyk religijnych;
 - 7) opieki zdrowotnej w zakresie leczenia chorób oraz rehabilitacji (korzystania z opieki lekarskiej, pielęgniarskiej, stomatologicznej, leków i zabiegów higienicznych na terenie Placówki i poza nią);
 - 8) dostępu do nauki na zasadzie równych szans, ukierunkowanego na rozwijanie osobowości, talentów oraz zdolności umysłowych i fizycznych dziecka, uzyskania dodatkowej pomocy w nauce, w zakresie wyrównania braków i opóźnień dydaktycznych, uczestniczenia w zajęciach pozalekcyjnych, wyrównawczych, edukacyjnych na terenie szkoły lub Placówki, doskonalenia swoich zdolności i talentów;

- 9) planowania i wyboru zajęć organizowanych w czasie wolnym, dobrowolnego uczestnictwa w zajęciach, wypoczynku.

§ 31.

1. Dzieci przebywające w Placówce mogą tworzyć Samorząd, który działa jako organ opiniotwórczo-doradczy w sprawach dotyczących funkcjonowania placówki.
2. Organizację Samorządu określa Regulamin uchwalony przez dzieci przebywające w Placówce.
3. Opiekuna Samorządu wybierają dzieci spośród pracowników zatrudnionych w Placówce.
4. Samorząd może przedstawiać dyrektorowi Placówki wnioski i opinie we wszystkich sprawach dotyczących funkcjonowania Placówki.

§ 32.

Wychowankowie Placówki mają obowiązek w szczególności:

- 1) okazywania szacunku osobom dorosłym i kolegom;
- 2) uczęszczania na zajęcia szkolne i systematycznego przygotowania się do lekcji;
- 3) naprawienia wyrządzonej przez siebie szkody;
- 4) dbania o własny estetyczny wygląd, wystrój i ład w pomieszczeniach oraz utrzymanie porządku wokół budynku;
- 5) wystrzegania się palenia tytoniu, picia alkoholu i używania innych środków odurzających;
- 6) zwracania się do wychowawcy z wnioskiem o zwolnienie w celu wyjścia poza teren Placówki, przestrzegania rozkładu dnia i ciszy nocnej;
- 7) przestrzegania postanowień zawartych w niniejszym Regulaminie oraz podporządkowania się zaleceniom wychowawców, innych pracowników i zarządzeniom Dyrektora.

§ 33.

1. Wychowankowie Placówki są nagradzani w szczególności za:
 - 1) wzorową postawę i zachowanie oraz zaangażowanie i aktywność społeczną (pracę na rzecz grupy i Placówki, udział w organizacji różnych uroczystości, udział w konkursach wewnętrznych i zewnętrznych);
 - 2) osiągnięcia szkolne, dobre wyniki w nauce i zachowaniu, 100 % frekwencję;
 - 3) wzorowe wykonanie przydzielonych dyżurów oraz doraźnych prac.
2. Rodzaje nagród:
 - 1) pochwała wychowawcy w grupie;
 - 2) pochwała Dyrektora wobec wszystkich wychowanków;
 - 3) wyróżnienie na apelu i list pochwalny do rodziców;
 - 4) nagroda rzeczowa np. książki, gry, artykuły szkolne, drobny sprzęt sportowy, przedmioty osobistego użytku;
 - 5) nagroda pieniężna (dodatkowy zakup odzieży, obuwia).
3. Wniosek do Dyrektora o przyznanie nagrody mogą składać wychowankowie wraz z wychowawcą. Decyzje dotyczące nagród podejmuje wychowawca w porozumieniu z Dyrektorem.

§ 34.

1. Wychowankowie Placówki są karani za nieprzestrzeganie praw i obowiązków oraz naruszanie praw innych wychowanków poprzez:
 - 1) ostrzeżenie wychowawcy;
 - 2) naganą wychowawcy;

- 3) zakaz wyjazdu na najbliższą imprezę kulturalną lub wycieczkę;
- 4) naganę Dyrektora.

4. STANDARDY WYCHOWANIA I OPIEKI W PLACÓWCE

§ 35.

Placówka ma obowiązek przestrzegania, realizowania i utrzymywania standardów wychowania, w szczególności poprzez:

- 1) tworzenie dzieciom warunków fizycznego, psychicznego i poznawczego rozwoju;
- 2) poszanowanie podmiotowości dziecka, wysłuchiwanie jego zdania i w miarę możliwości uwzględniania jego wniosków we wszystkich dotyczących go sprawach oraz informowanie dziecka o podejmowanych wobec niego działaniach;
- 3) zapewnienie poczucia bezpieczeństwa;
- 4) dbałość o poszanowanie i podtrzymywanie związków emocjonalnych dzieci z rodzicami, rodzeństwem i innymi osobami zarówno z poza Placówki, jak i przebywającymi lub zatrudnionymi w Placówce;
- 5) uczenie nawiązywania więzi uczuciowych oraz związków interpersonalnych;
- 6) uczenie poszanowania tradycji, ciągłości kulturowej;
- 7) uczenie planowania i organizowania codziennych zajęć stosownie do wieku dziecka;
- 8) uczenie organizowania czasu wolnego, w tym uczestniczenia w zajęciach kulturalnych, rekreacyjnych i sportowych;
- 9) kształtowanie u dzieci pozytywnych nawyków i uczenie zachowań prozdrowotnych;
- 10) przygotowanie dzieci do podejmowania odpowiedzialności za własne postępowanie oraz uczenia samodzielności w życiu;
- 11) wyrównywanie deficytów rozwojowych dzieci;
- 12) uzgadnianie istotnych decyzji dotyczących dziecka z jego rodzicami lub opiekunami.

§ 36.

Placówka sprawuje opiekę w formie całodobowej ciągłej i realizuje swoje działania poprzez:

- 1) umożliwienie dzieciom regularnych, osobistych i bezpośrednich kontaktów z rodzicami oraz innymi osobami bliskimi, z wyjątkiem przypadków, w których sąd zakazał lub ograniczył ich prawo do osobistych kontaktów z dzieckiem;
- 2) współpracę w szczególności z:
 - a) sądem,
 - b) powiatowym centrum pomocy rodzinie,
 - c) rodziną,
 - d) asystentem rodziny lub właściwą jednostką organizacyjną wspierania rodziny i systemu pieczy zastępczej,
 - e) organizatorem rodzinnej pieczy zastępczej,
 - f) osobami i instytucjami, które podejmują się wspierania działań wychowawczych Placówki, w szczególności w zakresie przygotowania dziecka do samodzielnego życia, jeżeli osoby te uzyskają akceptację Dyrektora oraz pozytywną opinię organizatora rodzinnej pieczy zastępczej.

§ 37.

1. Jeżeli w Placówce przebywa wychowanka będąca w ciąży to Placówka w miarę możliwości zabezpiecza jej potrzeby wynikające z tego stanu, może też ubiegać się o skierowanie do domu samotnej matki.
2. Stosownie do sytuacji prawnej małoletniej wychowanki w ciąży, Dyrektor Placówki powiadamia o stanie ciąży jej rodziców, opiekuna prawnego lub sąd rodzinny.

§ 38.

1. Dziecku w Placówce zapewnia się:
 - 1) wyżywienie dostosowane do jego potrzeb rozwojowych, kulturowych, religijnych oraz stanu zdrowia;
 - 2) dostęp do opieki zdrowotnej;
 - 3) zaopatrzenie w produkty lecznicze;
 - 4) zaopatrzenie w środki spożywcze specjalnego przeznaczenia żywieniowego oraz wyroby medyczne wraz z pokryciem udziału środków własnych dziecka - do wysokości limitu przewidzianego w przepisach, o świadczeniach opieki zdrowotnej finansowanej ze środków publicznych;
 - 5) dostęp do zajęć wychowawczych, kompensacyjnych, a także terapeutycznych i rewalidacyjnych, o ile takie są wskazane dla dziecka;
 - 6) wyposażenie w:
 - a) odzież, obuwie, bieliznę i inne przedmioty osobistego użytku, stosownie do wieku i indywidualnych potrzeb;
 - b) zabawki odpowiednie do wieku rozwojowego;
 - c) środki higieny osobistej;
 - 7) zaopatrzenie w podręczniki, pomoce i przybory szkolne;
 - 8) kwotę pieniężną do własnego dysponowania przez dzieci, której wysokość, nie niższą niż 1% i nie wyższą niż 8% kwoty odpowiadającej kwocie, o której mowa w art. 80 ust.1 pkt 2 ustawy o wspieraniu rodziny i pieczy zastępczej, ustala co miesiąc Dyrektor Placówki;
 - 9) dostęp przez całą dobę do podstawowych produktów żywnościowych oraz napojów;
 - 10) dostęp do nauki, która w zależności od potrzeb dzieci odbywa się w szkołach lub w systemie nauczania indywidualnego;
 - 11) pomoc w nauce, w szczególności przy odrabianiu zadań domowych oraz w miarę potrzeby przez udział w zajęciach wyrównawczych;
 - 12) uczestnictwo, w miarę możliwości, w zajęciach pozalekcyjnych i rekreacyjno-sportowych;
 - 13) opłatę za pobyt w bursie lub internacie, jeżeli dziecko uczy się poza miejscowością, w której znajduje się Placówka;
 - 14) pokrycie kosztów przejazdu do i z miejsca uzasadnionego pobytu poza Placówką.
2. Placówka, organizując działalność kulturalną i rekreacyjną, uwzględnia święta i inne dni wynikające z tradycji i obyczajów.

ROZDZIAŁ IV

1. ORGANIZACJA WEWNĘTRZNA PLACÓWKI

§ 39.

Dyrektor kieruje placówką przy pomocy, głównego księgowego, kierownika ds. gospodarczych i wychowawcy koordynatora.

§ 40.

1. Dyrektora zatrudnia i zwalnia Zarząd Powiatu Wyszowskiego.
2. Pozostałych pracowników zatrudnia i zwalnia Dyrektor Placówki.
3. Zasady zatrudniania pracowników pedagogicznych i administracyjno – obsługowych regulują odrębne przepisy.

§ 41.

Do obowiązków Dyrektora należą w szczególności:

1. Obowiązki o charakterze ogólnym:
 - 1) pogłębianie i podnoszenie kwalifikacji zawodowych;
 - 2) dążenie do uzyskania w pracy jak najlepszych wyników i przejawiania w tym kierunku odpowiedniej inicjatywy;
 - 3) terminowe i staranne wykonywanie powierzonych zadań, zgodnie z poleceniem swojego bezpośredniego przełożonego oraz z obowiązującymi przepisami;
 - 4) przestrzeganie ustalonego porządku i dyscypliny pracy oraz tajemnicy państwowej i służbowej;
 - 5) dbanie o dobro zakładu pracy, chronienie jego mienia i używanie go zgodnie z przeznaczeniem;
 - 6) przestrzeganie zasad współżycia społecznego;
 - 7) przestrzeganie przepisów i zasad bezpieczeństwa i higieny pracy oraz przepisów przeciwpożarowych;
 - 8) powiadomienie swojego przełożonego lub przełożonego wyższego stopnia o wszelkiego rodzaju nadużyciach i działalności na szkodę Starostwa Powiatowego w Wyszowie i Placówki.
2. Obowiązki o charakterze szczegółowym:
 - 1) odpowiedzialność za całokształt działalności Placówki i reprezentowanie jej na zewnątrz;
 - 2) sprawowanie obowiązków pracodawcy wobec pracowników Placówki;
 - 3) organizowanie i kierowanie bieżącą działalnością Placówki, w tym zapewnienie właściwej organizacji pracy wychowawczej, administracyjnej, prowadzenia prawidłowej gospodarki finansowej i gospodarczej Placówki w sposób zapewniający prawidłowe i terminowe wykonywanie zadań wynikających z obowiązujących przepisów prawnych;
 - 4) określenie organizacji wewnętrznej Placówki oraz kompetencji i obowiązków pracowników;
 - 5) tworzenie warunków zatrudniania wolontariuszy;
 - 6) opracowywanie regulaminów i instrukcji regulujących bieżącą działalność Placówki;
 - 7) prowadzenie gospodarki finansowej zgodnie z obowiązującymi w tym zakresie przepisami prawnymi;
 - 8) dysponowanie środkami finansowymi przeznaczonymi na działalność Placówki;
 - 9) uczestniczenie w opracowaniu projektu budżetu Powiatu;
 - 10) wydawanie zarządzeń i innych aktów prawnych dotyczących działalności Placówki;

- 11) opracowywanie materiałów wnoszonych pod obrady Rady Powiatu, jej Komisji i Zarządu Powiatu w zakresie spraw dotyczących Placówki;
 - 12) przygotowywanie projektów odpowiedzi na wnioski i interpelacje radnych Powiatu;
 - 13) realizowanie uchwał Rady Powiatu, wniosków komisji Rady Powiatu oraz uchwał i ustaleń Zarządu Powiatu;
 - 14) prowadzenie kontroli wewnętrznej w Placówce, zgodnie z przyjętym harmonogramem;
 - 15) bieżące analizowanie przepisów prawa dotyczących zadań realizowanych przez Placówkę oraz zapoznawanie na bieżąco pracowników z nowymi uregulowaniami prawnymi i nadzór nad ich przestrzeganiem;
 - 16) przyjmowanie wychowanków i pracowników Placówki w sprawach skarg i wniosków;
 - 17) sprawowanie nadzoru nad realizacją standardu wychowania i opieki;
 - 18) umożliwianie wychowankom korzystania ze świadczeń przysługujących z tytułu powszechnego ubezpieczenia zdrowotnego;
 - 19) kształtowanie właściwego stosunku personelu do wychowanków Placówki oraz gwarantowanie przestrzegania ich praw osobistych;
 - 20) współpraca z ośrodkami adopcyjnymi, powiatowymi centrami pomocy rodzinie i organizatorem pieczy zastępczej, w celu umieszczenia wychowanków w rodzinach przysposabiających lub w rodzinnej pieczy zastępczej;
 - 21) współpraca z sądami, ośrodkami pomocy społecznej, jednostkami organizacyjnymi wspierania rodziny i systemu pieczy zastępczej oraz innymi instytucjami, w celu wyjaśnienia sytuacji prawnej dziecka;
 - 22) współpraca ze szkołami, do których uczęszczają dzieci i szkołami, do których uczęszczały dzieci przed umieszczeniem ich w Placówce w zakresie opieki i wychowania wychowanków;
 - 23) zwoływanie i udział w spotkaniach Zespołu;
 - 24) powoływanie zespołów ds. opracowywania regulaminów obowiązujących w Placówce;
 - 25) zawiadomienie rodziców lub opiekunów prawnych, którzy osobiście odbierają dziecko z Placówki po zaakceptowaniu przez Sąd wniosku Zespołu o okresowym powrocie dziecka do rodziny;
 - 26) zawieranie z rodzicami lub opiekunami prawnymi dziecka umowy określającej warunki okresowego powrotu dziecka do rodziny, a w szczególności zobowiązanie do realizacji przez dziecko obowiązku szkolnego oraz zobowiązanie Dyrektora Placówki do współpracy z rodzicami lub opiekunami prawnymi dziecka przebywającego okresowo poza Placówką w zakresie wykonywania przez nich funkcji opiekuńczo – wychowawczej;
 - 27) powiadomienie w ciągu 24 godzin rodziców, opiekunów prawnych, Policji, sądu oraz powiatowego centrum pomocy rodzinie o samowolnym opuszczeniu placówki przez dziecko;
 - 28) przeprowadzenie postępowania wyjaśniającego w przypadku samowolnego opuszczenia placówki przez dziecko lub nie zgłoszenie się dziecka w wyznaczonym terminie po nieusprawiedliwionej nieobecności.
3. Uprawnienia i zakres odpowiedzialności służbowej.
- Podstawowe uprawnienia i zakres odpowiedzialności służbowej Dyrektora regulują:
- 1) ustawa z dnia 9 czerwca 2011 r. o wspieraniu rodziny i systemie pieczy zastępczej (Dz. U. z 2013 r., poz. 135 z późn. zm.);
 - 2) ustawa z dnia 26 czerwca 1974 r. Kodeks Pracy (Dz. U. z 1998r. Nr 21, poz. 94 z późn. zm.).

§ 42.

Podczas nieobecności Dyrektora zastępstwo pełni osoba wskazana przez Dyrektora.

§ 43.

W Placówce tworzy się następujące stanowiska pracy:

1. Dyrektor – 1,
2. wychowawca – 9 (w tym 1 wychowawca koordynator),
3. terapeuta – 1,
4. pedagog – 1,
5. psycholog – 1,
6. pielęgniarka – ½.

oraz stanowiska pracy realizujące zadania finansowe i działu gospodarczego:

1. główna księgową – 1,
2. kierownik d/s. gospodarczych – 1,
3. referent ds. administracyjnych – 1,
4. magazynier – 1,
5. krawcowa – ½,
6. sprzątaczką – 1,
7. kierowca – 1,
8. kucharz – 1,
9. pomoc kucharza – 1½,
10. dozorca – 1½,
11. robotnik gospodarczy – 1.

§ 44.

Szczegółową strukturę organizacyjną Placówki przedstawia schemat organizacyjny Placówki, stanowiący Załącznik do niniejszego Regulaminu.

2. ZADANIA I KOMPETENCJE PRACOWNIKÓW PLACÓWKI

Zatrudnienie pracowników określa wymiar, konieczny do zapewnienia dzieciom bezpieczeństwa i indywidualnej opieki. Uwzględnia wiek dzieci, stan ich zdrowia i rozwoju oraz warunki lokalowe Placówki.

§ 45.

Do zadań pedagoga należy w szczególności:

- 1) sporządzanie diagnozy psychofizycznej dziecka po przyjęciu do Placówki;
- 2) współuczestniczenie w tworzeniu planów pomocy dziecku oraz w okresowej ocenie sytuacji dziecka;
- 3) rozpoznawanie i diagnozowanie sytuacji wychowawczej, opiekuńczej i prawnej wychowanków;
- 4) współpraca ze szkołami, do których uczęszczają wychowankowie w celu zapewnienia warunków do uzyskania przez nich jak najlepszych wyników w nauce i zachowaniu;

- 5) współpraca z wychowawcami w zakresie ustalania metod pracy umożliwiających eliminowanie niepowodzeń szkolnych;
- 6) prowadzenie zajęć korekcyjno-wyrównawczych z dziećmi;
- 7) współpraca z rodzinami dzieci w celu stworzenia warunków powrotu dziecka do rodziny, poradnictwo pedagogiczne;
- 8) współuczestniczenie w procesie usamodzielniania wychowanków;
- 9) udzielanie pomocy dzieciom w rozwiązywaniu szczególnie trudnych dla nich problemów życiowych;
- 10) gromadzenie dokumentacji z przebiegu swojej pracy;
- 11) prowadzenie karty udziału w zajęciach pedagogicznych, z opisem ich przebiegu, o ile dziecko tego wymaga;
- 12) prowadzenie arkusza badań i obserwacji pedagogicznych;
- 13) udział w Zespole.

§ 46.

Do zadań psychologa należy w szczególności:

- 1) sporządzanie diagnozy psychofizycznej dziecka po przyjęciu do Placówki;
- 2) opracowywanie opinii psychologicznej dziecka dla potrzeb szkół, Sądów, Poradni Psychologiczno - Pedagogicznych oraz innych instytucji;
- 3) pomoc w opracowywaniu planów pomocy dziecku;
- 4) prowadzenie terapii zespołowych i indywidualnych;
- 5) wzmacnianie poczucia własnej wartości wychowanków;
- 6) pomoc w rozwiązywaniu problemów osobistych i pokonywaniu sytuacji trudnych i stresowych wychowanków;
- 7) udzielanie porad psychologicznych rodzicom wychowanków;
- 8) kształtowanie serdecznej, domowej atmosfery wśród dzieci i personelu;
- 10) gromadzenie dokumentacji z przebiegu swojej pracy;
- 11) prowadzenie karty udziału w zajęciach psychologicznych, z opisem ich przebiegu, o ile dziecko tego wymaga;
- 12) prowadzenie arkusza badań i obserwacji psychologicznych;
- 13) udział w Zespole.

§ 47.

Do zadań terapeuty należy w szczególności:

- 1) organizowanie i prowadzenie zajęć terapeutycznych, odpowiednich dla danej grupy wychowanków;
- 2) prowadzenie warsztatów terapeutycznych dla rodziców;
- 3) współpraca z innymi specjalistami w celu stworzenia spójnego systemu oddziaływań;
- 4) współdziałanie z dzieckiem, wychowawcą i innymi specjalistami w zakresie opracowania planów pomocy dziecku;
- 5) gromadzenie dokumentacji z przebiegu swojej pracy;
- 6) prowadzenie karty udziału w zajęciach terapeutycznych, z opisem ich przebiegu, o ile dziecko tego wymaga;
- 7) udział w Zespole.

§ 48.

1. Do zadań wychowawcy koordynatora należy w szczególności:

- 1) współpraca z Dyrektorem, wychowawcami, pedagogiem, psychologiem, terapeutą w opracowaniu i realizacji założeń Programu pracy opiekuńczo – wychowawczej placówki;
- 2) koordynowanie współpracy wychowawców grup ze specjalistami;
- 3) koordynowanie współpracy wychowawców grup z asystentem rodziny prowadzącym pracę z rodziną dziecka;
- 4) opracowanie planów pracy (grafików dyżurów) wychowawców;
- 5) koordynowanie pracy opiekuńczo – wychowawczej w grupach wychowawczych;
- 6) kontrolowanie terminowości prowadzonej dokumentacji wychowanków przez wychowawców;
- 7) nadzorowanie zapotrzebowania grup na podstawowe produkty żywnościowe i napoje do aneksów kuchennych;
- 8) kontrolowanie wyposażenia wychowanków grup w odzież, obuwie, bieliznę, środki czystości, przybory szkolne, pomoce naukowe, podręczniki szkolne;
- 9) pomoc wychowawcom grup w rozwiązywaniu problemów wychowawczych;
- 10) koordynowanie procesu usamodzielnienia wychowanków, kontrolowanie terminowości dokumentów zgodnie z art. 145 ustawy z dnia 9 czerwca 2011 r. o wspieraniu rodziny i systemie pieczy zastępczej;
- 11) koordynowanie procesu powrotu dziecka do rodziny, działań w celu uregulowania sytuacji prawnej dziecka, zgłaszania do ośrodka adopcyjnego.

2. Wychowawca koordynator wypełnia również zadania wychowawcy:

- 1) prowadzenie teczek akt osobowych wychowanków;
- 2) organizacja pracy w grupie;
- 3) opracowanie i realizacja planu pomocy dziecku we współpracy z asystentem rodziny prowadzącym pracę z rodziną dziecka oraz prowadzenie karty pobytu dziecka w Placówce;
- 4) współpraca z rodziną dziecka oraz z osobami biorącymi udział w procesie wychowawczym dziecka;
- 5) prowadzenie zajęć socjalizacyjnych i kulturotwórczych w grupie;
- 6) tworzenie atmosfery sprzyjającej poczuciu akceptacji i życzliwego zainteresowania połączonego z gotowością pomocy;
- 7) zaopatrzenie dzieci w odzież, obuwie, przybory szkolne i rzeczy osobistego użytku,
- 8) wyrabianie nawyków higienicznych;
- 9) współdziałanie z przedstawicielami służby zdrowia;
- 10) utrzymywanie kontaktów z nauczycielami dzieci;
- 11) troska o poczucie bezpieczeństwa wychowanków;
- 12) tworzenie sprzyjających warunków do rozwijania uzdolnień dzieci;
- 13) uszanowanie i wspieranie przekonań i postaw wynikających z przyjętej religii;
- 14) współdziałanie z psychologiem, pedagogiem i innymi specjalistami w dążeniu do wyrównania deficytów rozwojowych, zaległości szkolnych, a także w modyfikowaniu zachowań i postaw społecznych;
- 15) współpraca z sądami, Policją, ośrodkami pomocy społecznej, powiatowymi centrami pomocy rodzinie i innymi instytucjami;
- 16) przygotowywanie wychowanka do samodzielnego życia, wspomaganie w tworzeniu planu usamodzielnienia;
- 17) współuczestniczenie w życiu kulturalnym Placówki, organizowanie imprez i spotkań,
- 18) udział w Zespole.

§ 49.

Do zadań wychowawcy należy w szczególności:

- 1) prowadzenie teczek akt osobowych wychowanków;
- 2) organizacja pracy w grupie;
- 3) opracowanie i realizacja planu pomocy dziecku we współpracy z asystentem rodziny prowadzącym pracę z rodziną dziecka oraz prowadzenie karty pobytu dziecka w Placówce;
- 4) współpraca z rodziną dziecka oraz z osobami biorącymi udział w procesie wychowawczym dziecka;
- 5) prowadzenie zajęć socjalizacyjnych i kulturotwórczych w grupie;
- 6) tworzenie atmosfery sprzyjającej poczuciu akceptacji i życzliwego zainteresowania połączonego z gotowością pomocy;
- 7) zaopatrzenie dzieci w odzież, obuwie, przybory szkolne i rzeczy osobistego użytku,
- 8) wyrabianie nawyków higienicznych;
- 9) współdziałanie z przedstawicielami służby zdrowia;
- 10) utrzymywanie kontaktów z nauczycielami dzieci;
- 11) troska o poczucie bezpieczeństwa wychowanków;
- 12) tworzenie sprzyjających warunków do rozwijania uzdolnień dzieci;
- 13) uszanowanie i wspieranie przekonań i postaw wynikających z przyjętej religii;
- 14) współdziałanie z psychologiem, pedagogiem i innymi specjalistami w dążeniu do wyrównania deficytów rozwojowych, zaległości szkolnych, a także w modyfikowaniu zachowań i postaw społecznych;
- 15) współpraca z sądami, Policją, ośrodkami pomocy społecznej, powiatowymi centrami pomocy rodzinie i innymi instytucjami;
- 16) przygotowywanie wychowanka do samodzielnego życia, wspomaganie w tworzeniu planu usamodzielnienia;
- 17) współuczestniczenie w życiu kulturalnym Placówki, organizowanie imprez i spotkań,
- 18) udział w Zespole.

§ 50.

Pracę wychowawcy wspierają pracownicy, których zatrudnienie wynika z potrzeby organizowania zajęć terapeutycznych oraz zapewnienia dzieciom prawidłowej opieki i bezpieczeństwa.

§ 51.

Do zadań pielęgniarki należy w szczególności:

- 1) świadczenie opieki pielęgniarskiej wychowankom;
- 2) promowanie zdrowia i edukacji zdrowotnej, kreowanie zdrowego stylu życia;
- 3) współpraca z lekarzem rodzinnym, specjalistą, personelem pozostałych placówek służby zdrowia, Dyrektorem Placówki, personelem pedagogicznym i rodzicami na rzecz promocji i ochrony zdrowia dzieci;
- 4) zbieranie i przechowywanie wymaganej dokumentacji zdrowotnej wychowanków;
- 5) udzielanie porad w zakresie zachowań zdrowotnych;
- 6) współdziałanie w przygotowaniu powszechnych, lekarskich badań profilaktycznych;
- 7) sprawowanie opieki nad wychowankami z przewlekłymi chorobami;
- 8) przekazywanie informacji o stanie zdrowia wychowanków i zaleceń lekarskich wychowawcom i opiekunom oraz nadzór nad realizacją tych zaleceń;
- 9) opiekowanie się chorymi wychowankami przebywającymi w izolacie;
- 10) nadzorowanie stosowania leków zleconych przez lekarza;
- 11) towarzyszenie chorym wychowankom w przewozie do placówek służby zdrowia;

- 12) wykonywanie zabiegów i czynności pielęgnarskich, odwiedzanie wychowanków w czasie leczenia w szpitalu i opiekowanie się nimi po powrocie do Placówki;
- 13) nadzór nad prawidłowym planowaniem i przygotowaniem jakościowym posiłków dla wychowanków;
- 14) kontrola bieżąca i okresowa stanu higienicznego wychowanków oraz sanitarnego Placówki;
- 15) przeprowadzanie przeglądów czystości ciała i odzieży wychowanków nowoprzyjętych, systematycznie i co miesiąc przeglądanie stanu higieny osobistej po każdorazowej nieobecności w Placówce, udział w przeprowadzaniu dezynfekcji i zabiegów higienicznych.

§ 52.

Zakresy czynności pracowników administracji i obsługi regulują zakresy czynności znajdujące się w poszczególnych teczkach akt osobowych.

ROZDZIAŁ V

POSTANOWIENIA KOŃCOWE

§ 53.

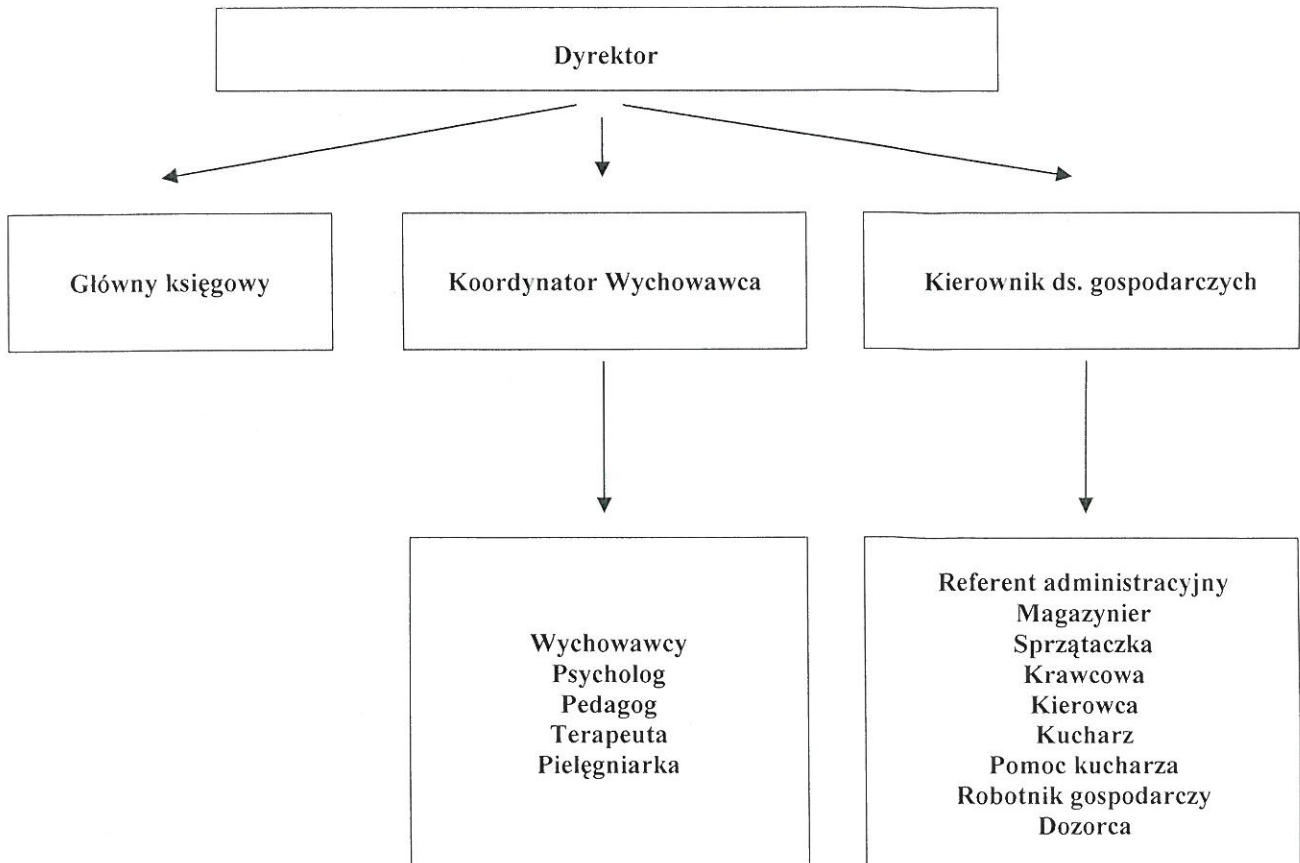
1. Niniejszy Regulamin wchodzi w życie po uchwaleniu przez Zarząd Powiatu Wyszowskiego z zastrzeżeniem § 42, który wchodzi w życie z dniem 2 stycznia 2014 r.
2. Zmiany Regulaminu wymagają zachowania formy przewidzianej dla jego zatwierdzenia.

§ 54.

Z dniem wejścia w życie niniejszego Regulaminu, traci moc Regulamin Organizacyjny Placówki Opiekuńczo – Wychowawczej w Dębinkach z dnia 19 lutego 2013 r.

STAROSTA
Bogdan Mirosław Pagowski

**SCHEMAT ORGANIZACYJNY PLACÓWKI OPIEKUŃCZO –
WYCHOWAWCZEJ
W DĘBINKACH**



STAROSTA
Bogdan Mirosław Pagowski