

Uchwała Nr 207/659/2014  
Zarządu Powiatu Wyszowskiego  
z dnia 8 lipca 2014 r.

w sprawie uchwalenia Regulaminu Organizacyjnego Placówki Opiekuńczo-Wychowawczej w Dębinkach.

Na podstawie art. 36 ust 1 ustawy z dnia 5 czerwca 1998 r. o samorządzie powiatowym ( Dz. U. z 2013 r. poz. 595 z późn. zm.) art.101 ust. 2 i ust. 3 ustawy z dnia 9 czerwca 2011 r. o wspieraniu rodziny i systemie pieczy zastępczej (Dz. U. z 2013 r. poz.135 z późn. zm.) oraz rozporządzenia Ministra Pracy i Polityki Społecznej z dnia 22 grudnia 2011 r. w sprawie instytucjonalnej pieczy zastępczej ( Dz. U. z 2011 r. Nr 292, poz. 1720) uchwala się, co następuje:

§ 1.

Uchwala się Regulamin Organizacyjny Placówki Opiekuńczo-Wychowawczej w Dębinkach, jak w załączniku do niniejszej uchwały.

§ 2.

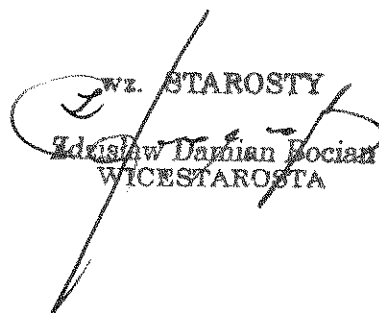
Traci moc Uchwała Nr 170/530/2013 Zarządu Powiatu Wyszowskiego z dnia 28 listopada 2013 r. w sprawie uchwalenia Regulaminu Organizacyjnego Placówki Opiekuńczo-Wychowawczej w Dębinkach.

§ 3.

Wykonanie uchwały powierza się Dyrektorowi Placówki Opiekuńczo-Wychowawczej w Dębinkach.

§ 4.

Uchwała wchodzi w życie z dniem podpisania.

  
Wz. STAROSTY  
Zdzisław Damian Docian  
WICESTAROSTA

*Załącznik do Uchwały Nr 207/659/2014*

*Zarządu Powiatu Wyszkowskiego*

*z dnia 8 lipca 2014 roku*

**REGULAMIN ORGANIZACYJNY  
PLACÓWKI OPIEKUŃCZO – WYCHOWAWCZEJ  
W DĘBINKACH**

## **SPIS TREŚCI:**

### **ROZDZIAŁ I**

POSTANOWIENIA OGÓLNE

### **ROZDZIAŁ II**

PODSTAWY PRAWNE

### **ROZDZIAŁ III**

1. CELE I ZASADY DZIAŁANIA PLACÓWKI
2. STANDARDY WYCHOWANIA I OPIEKI W PLACÓWCE
3. ZASADY PRZYJMOWNIA WYCHOWANKÓW DO PLACÓWKI, DOKUMENTACJA WYCHOWANKÓW
4. PRAWA I OBOWIĄZKI WYCHOWANKÓW

### **ROZDZIAŁ IV**

1. ORGANIZACJA WEWNĘTRZNA PLACÓWKI
2. ZADANIA I KOMPETENCJE PRACOWNIKÓW

### **ROZDZIAŁ V**

POSTANOWIENIA KOŃCOWE

## **ROZDZIAŁ III**

### **1. CELE I ZASADY DZIAŁANIA PLACÓWKI**

#### **§ 7.**

1. Placówka:
  - 1) zapewnia dziecku całodobową opiekę i wychowanie oraz zaspokaja jego niezbędne potrzeby, w szczególności emocjonalne, rozwojowe, zdrowotne, bytowe, społeczne i religijne;
  - 2) realizuje plan pomocy dziecku, przygotowany we współpracy z asystentem rodziny;
  - 3) umożliwia kontakt dziecka z rodzicami i innymi osobami bliskimi, chyba, że sąd postanowił inaczej;
  - 4) podejmuje działania w celu powrotu dziecka do rodziny;
  - 5) zapewnia dziecku dostęp do kształcenia dostosowanego do jego wieku i możliwości rozwojowych;
  - 6) zapewnia korzystanie z przysługujących świadczeń zdrowotnych;
  - 7) obejmuje dziecko działaniami terapeutycznymi.
2. Placówka w ramach interwencji zapewnia doraźną opiekę nad dzieckiem w czasie trwania sytuacji kryzysowej.

#### **§ 8.**

1. Placówka realizuje zadania placówki socjalizacyjnej oraz interwencyjnej.
2. Łączna liczba miejsc w Placówce dla wychowanków wynosi nie więcej niż 14 z zastrzeżeniem ust.3.
3. Liczba dzieci umieszczonych w Placówce do 1 stycznia 2021 r. nie może być wyższa niż 28.
4. Liczba dzieci umieszczonych w Placówce w ramach miejsc interwencyjnych do 1 stycznia 2021r. nie może być wyższa niż 5.
5. Placówka pracuje przez cały rok, przez wszystkie dni tygodnia, całodobowo.

#### **§ 9.**

1. W Placówce umieszczane są dzieci powyżej 10 roku życia na okres nie dłuższy niż do osiągnięcia pełnoletności lub za zgodą dyrektora Placówki nie dłużej niż do ukończenia 25 roku życia na zasadach określonych w ustawie z dnia 9 czerwca 2011 r. o wspieraniu rodziny i systemie pieczy zastępczej, z zastrzeżeniem ust. 2.
2. W Placówce do 31 grudnia 2015r. mogą być umieszczane dzieci powyżej 7 roku życia.
3. Pobyt dziecka w Placówce w ramach interwencji nie może trwać dłużej niż 3 miesiące. W szczególnie uzasadnionych przypadkach okres pobytu dziecka w Placówce w ramach miejsc interwencyjnych może zostać przedłużony do zakończenia trwającego postępowania sądowego o:

- 1) powrót dziecka do rodziny;
- 2) przysposobienie;
- 3) umieszczenie w pieczy zastępczej.

#### **§ 10.**

Placówka jest koedukacyjna.

#### **§ 11.**

Placówka zaspokaja potrzeby życiowe dzieci odpowiednio do ich wieku i możliwości rozwojowych, kierując się w szczególności:

- 1) dobrem dziecka i poszanowania jego praw;
- 2) potrzebą wyrównywania deficytów rozwojowych;
- 3) koniecznością wspierania rozwoju dziecka poprzez umożliwienie kształcenia, rozwój zainteresowań i indywidualizowanie oddziaływań wychowawczych;
- 4) potrzebą działań przygotowujących do samodzielnego życia;
- 5) poszanowaniem praw rodziców wynikających z przepisów prawa rodzinnego, a przede wszystkim prawa do kontaktowania się z dzieckiem;
- 6) potrzebą działań ukierunkowanych na utrzymanie więzi dziecka z rodziną i umożliwienie jego powrotu do rodziny;
- 7) potrzebą kształtowania czynnej postawy dziecka wobec otoczenia.

#### **§ 12.**

Placówka, organizując działalność kulturalną i rekreacyjną, uwzględnia święta i inne dni wynikające z tradycji i obyczajów.

### **3. STANDARDY WYCHOWANIA I OPIEKI W PLACÓWCE**

#### **§ 13.**

Placówka ma obowiązek przestrzegania, realizowania i utrzymania standardów wychowania, w szczególności poprzez:

- 1) tworzenie dzieciom warunków fizycznego, psychicznego i poznawczego rozwoju;
- 2) poszanowanie podmiotowości dziecka, wysłuchiwanie jego zdania i w miarę możliwości uwzględnienia jego wniosków we wszystkich dotyczących go sprawach oraz informowanie dziecka o podejmowanych wobec niego działaniach;
- 3) zapewnienie poczucia bezpieczeństwa;
- 4) dbałość o poszanowanie i podtrzymanie związków emocjonalnych dzieci z rodzicami, rodzeństwem i innymi osobami zarówno z poza Placówki, jak i przebywającymi lub zatrudnionymi w Placówce;

- 5) uczenie nawiązywania więzi uczuciowych oraz związków interpersonalnych;
- 6) uczenie poszanowania tradycji, ciągłości kulturowej;
- 7) uczenie planowania i organizowania codziennych zajęć stosowanie do wieku dziecka;
- 8) uczenie organizowania czasu wolnego, w tym uczestniczenia w zajęciach kulturalnych, rekreacyjnych i sportowych;
- 9) kształtowanie u dzieci pozytywnych nawyków i uczenie zachowań prozdrowotnych;
- 10) przygotowywanie dzieci do podejmowania odpowiedzialności za własne postępowanie oraz uczenia samodzielności w życiu;
- 11) wyrównanie deficytów rozwojowych dzieci;
- 12) uzgadnianie istotnych decyzji dotyczących dziecka z jego rodzicami lub opiekunami.

#### **§ 14.**

Placówka współpracuje w zakresie wykonywanych zadań z sądem, powiatowym centrum pomocy rodzinie, rodziną, asystentem rodziny, organizatorem rodzinnej pieczy zastępczej oraz z innymi osobami i instytucjami, które podejmują się wspierania działań wychowawczych Placówki, w szczególności w zakresie przygotowania dziecka do samodzielnego życia, jeżeli osoby te uzyskają akceptację Dyrektora Placówki oraz pozytywną opinię organizatora rodzinnej pieczy zastępczej.

#### **§ 15.**

1. Jeżeli w Placówce przebywa wychowanka będąca w ciąży to Placówka w miarę możliwości zabezpiecza jej potrzeby wynikające z tego stanu, może też ubiegać się o skierowanie do domu samotnej matki.
2. Stosownie do sytuacji prawnej małoletniej wychowanki w ciąży, Dyrektor Placówki powiadamia o stanie ciąży jej rodziców lub opiekuna prawnego i sąd rodzinny.

#### **§ 16.**

1. Dziecku w Placówce zapewnia się:
  - 1) wyżywienie dostosowane do jego potrzeb rozwojowych, kulturowych, religijnych oraz stanu zdrowia;
  - 2) dostęp do opieki zdrowotnej;
  - 3) zaopatrzenie w produkty lecznicze;
  - 4) zaopatrzenie w środki spożywcze specjalnego przeznaczenia żywieniowego oraz wyroby medyczne wraz z pokryciem udziału środków własnych dziecka – do wysokości limitu przewidzianego w przepisach, o świadczeniach opieki zdrowotnej finansowanej ze środków publicznych;
  - 5) dostęp do zajęć wychowawczych, kompensacyjnych, a także terapeutycznych i rewalidacyjnych, o ile takie są wskazane dla dziecka;
  - 6) wyposażenie w:

- a) odzież, obuwie, bieliznę i inne przedmioty osobistego użytku, stosownie do wieku i indywidualnych potrzeb,
  - b) zabawki odpowiednie do wieku rozwojowego,
  - c) środki higieny osobistej;
- 7) zaopatrzenie w podręczniki, pomoce i przybory szkolne;
  - 8) kwotę pieniężną do własnego dysponowania przez dzieci, której wysokość, nie niższą niż 1 % i nie wyższą niż 8 % kwoty odpowiadającej kwocie, o której mowa w art. 80 ust. 1 pkt 2 ustawy o wspieraniu rodziny i systemie pieczy zastępczej, ustala co miesiąc Dyrektor Placówki;
  - 9) dostęp przez całą dobę do podstawowych produktów żywnościowych oraz napojów;
  - 10) dostęp do nauki, która w zależności od potrzeb dzieci odbywa się w szkołach lub w systemie nauczania indywidualnego;
  - 11) pomoc w nauce, w szczególności przy odrabianiu zadań domowych oraz w miarę potrzeby przez udział w zajęciach wyrównawczych;
  - 12) uczestnictwo, w miarę możliwości, w zajęciach pozalekcyjnych i rekreacyjno-sportowych;
  - 13) opłatę za pobyt w bursie lub internacie, jeżeli dziecko uczy się poza miejscowością, w której znajduje się Placówka;
  - 14) pokrycie kosztów przejazdu do i z miejsca uzasadnionego pobytu poza Placówką.

### **3. ZASADY PRZYJMOWANIA WYCHOWANKÓW DO PLACÓWKI, DOKUMENTACJA WYCHOWANKÓW**

#### **§ 17.**

1. Dziecko do Placówki kieruje Starosta Powiatu Wyszowskiego, po zasięgnięciu opinii Dyrektora Placówki.
2. Dziecko cudzoziemców, o którym mowa w art. 5 ust. 3 ustawy z dnia 9 czerwca 2011r. o wspieraniu rodziny i systemie pieczy zastępczej, kieruje Powiat właściwy ze względu na miejsce pobytu dziecka.

#### **§ 18.**

1. W ramach wolnych miejsc interwencyjnych dziecko przyjmuje się:
  - 1) na podstawie orzeczenia sądu;
  - 2) w przypadku, gdy dziecko zostało doprowadzone przez Policję lub Straż Graniczną;
  - 3) na wniosek rodziców, dziecka lub osoby trzeciej lub umieszcza się dziecko w trybie art. 12a ustawy z dnia 29 lipca 2005 r. o przeciwdziałaniu przemocy w rodzinie.
2. O przyjęciu dziecka, Dyrektor Placówki informuje niezwłocznie, nie później niż w ciągu 24 godzin, sąd, powiatowe centrum pomocy rodzinie oraz ośrodek pomocy społecznej.

## § 19.

1. Do Placówki w ramach wolnych miejsc interwencyjnych przyjmuje się dziecko bez skierowania, niezależnie od miejsca zamieszkania, w przypadkach wymagających natychmiastowego zapewnienia dziecku opieki, o których mowa w § 18 ust 2 i 3 .
2. Do Placówki w ramach miejsc interwencyjnych nie może być przyjęte dziecko w trakcie samowolnego pobytu poza:
  - 1) zakładem poprawczym, schroniskiem dla nieletnich lub młodzieżowym ośrodkiem wychowawczym;
  - 2) podmiotem leczniczym niebędącym przedsiębiorcą lub domem pomocy społecznej, jeżeli pobyt w tych instytucjach został orzeczony w trybie określonym w ustawie z dnia 26 października 1982 r. o postępowaniu w sprawach nieletnich.

## § 20.

Placówka zapewnia możliwość przyjmowania dzieci przez całą dobę.

## § 21.

Na wniosek Dyrektora Placówki lub na wniosek wychowawcy, za zgodą Dyrektora Placówki, po zasięgnięciu opinii koordynatora rodzinnej pieczy zastępczej oraz powiatowego centrum pomocy rodzinie właściwego ze względu na miejsce zamieszkania dziecka, Starosta Wyszkowski może przenieść dziecko do innej placówki opiekuńczo – wychowawczej tego samego typu.

## § 22.

Pobyt w Placówce ustaje:

- 1) na podstawie orzeczenia sądu w sprawie:
  - a) powrotu dziecka do domu rodzinnego,
  - b) zakwalifikowania dziecka do innej formy opieki;
- 2) z dniem usamodzielnienia się wychowanka, zgodnie z indywidualnym programem usamodzielnienia.

## § 23.

W Placówce dla każdego dziecka prowadzi się:

- 1) plan pomocy dziecku;
- 2) kartę pobytu dziecka;
- 3) kartę udziału w zajęciach prowadzonych przez psychologa, pedagoga lub osobę prowadzącą terapię z opisem ich przebiegu, o ile dziecko tego wymaga;
- 4) arkusze badań i obserwacji psychologicznych oraz pedagogicznych.



## § 24.

Niezwłocznie po przyjęciu dziecka do Placówki psycholog lub pedagog sporządza diagnozę psychofizyczną dziecka.

## § 25.

1. Niezwłocznie po sporządzeniu diagnozy psychofizycznej, wychowawca kierujący procesem wychowawczym dziecka, we współpracy z asystentem rodziny prowadzącym pracę z rodziną dziecka, opracowuje plan pomocy dziecku.
2. W planie pomocy dziecku:
  - 1) określa się cele i działania krótko terminowe i długoterminowe, uwzględniając w szczególności wiek dziecka, jego możliwości psychofizyczne, sytuację rodzinną i przebieg procesu przygotowania dziecka do usamodzielnienia;
  - 2) wyznacza się cel pracy z dzieckiem, uwzględniający powrót dziecka do rodziny, umieszczenie dziecka w rodzinie przysposabiającej, w rodzinie zastępczej lub przygotowanie dziecka do usamodzielnienia.
3. Plan pomocy dziecku jest modyfikowany w zależności od zmieniającej się sytuacji dziecka lub jego rodziny, nie rzadziej niż co pół roku.
4. W przypadku powzięcia informacji o ciąży małoletniej plan pomocy dziecku modyfikowany jest niezwłocznie.

## § 26.

1. Karta pobytu dziecka zawiera w szczególności:
  - 1) opis relacji dziecka z rodzicami i innymi osobami bliskimi dziecku;
  - 2) opis funkcjonowania społecznego dziecka w Placówce i poza nią, z uwzględnieniem samowolnego opuszczania Placówki;
  - 3) informacje o przebiegu kontaktów Placówki ze szkołą, do której dziecko uczęszcza, oraz jego nauki szkolnej;
  - 4) opis rozwoju dziecka ze szczególnym uwzględnieniem stanu emocjonalnego i samodzielności dziecka;
  - 5) informacje o stanie zdrowia dziecka, w tym stanie zdrowia psychicznego;
  - 6) informacje o lekach podanych dziecku;
  - 7) informacje o pobytach dziecka w szpitalu, w tym w szpitalu psychiatrycznym;
  - 8) informacje o szczególnych potrzebach dziecka i znaczących dla dziecka wydarzeniach;
  - 9) opis współpracy placówki z instytucjami i organizacjami działającymi na rzecz dziecka i rodziny, w tym z asystentem rodziny.
2. Kartę pobytu dziecka uzupełnienia się nie rzadziej niż co:
  - 1) 2 tygodnie w Placówce w ramach interwencji;
  - 2) miesiąc w Placówce typu socjalizacyjnego.

## **§ 27.**

W przypadku samowolnego opuszczenia Placówki przez wychowanka lub nie powrócenia ze szkoły czy z pobytu w domu:

- 1) wychowawca mający dyżur zgłasza telefonicznie ucieczkę dziecka na Policję;
- 2) Dyrektor Placówki:
  - a) przeprowadza postępowanie wyjaśniające;
  - b) powiadamia pisemnie w ciągu 24 godzin rodziców albo opiekunów prawnych dziecka, policję, sąd, który orzekł o umieszczeniu dziecka w pieczy zastępczej, asystenta rodziny prowadzącego pracę z rodziną dziecka, powiatowe centrum pomocy rodzinie;
- 3) Zespół do spraw okresowej oceny sytuacji dziecka dokonuje okresowej oceny sytuacji dziecka i formułuje na piśmie wniosek dotyczący zasadności dalszego pobytu dziecka w Placówce i przesyła go do sądu.

## **§ 28.**

W przypadku samowolnego opuszczenia Placówki lub rażącego naruszenia zasad współżycia w Placówce przez osobę, która ukończyła 18 rok życia, Dyrektor może wykreślić wychowanka z ewidencji przebywających w Placówce oraz odmówić ponownego przyjęcia do Placówki.

## **§ 29.**

W przypadku powrotu wychowanka do Placówki po dłuższej nieusprawiedliwionej nieobecności lub po ucieczce:

- 1) dyrektor przeprowadza postępowanie wyjaśniające;
- 2) Placówka powiadamia o powrocie dziecka rodziców albo opiekunów prawnych, policję, sąd, który orzekł o umieszczeniu dziecka w pieczy zastępczej, asystenta rodziny prowadzącego pracę z rodziną dziecka, powiatowe centrum pomocy rodzinie;
- 3) wychowawca, kierujący procesem wychowawczym dziecka lub pielęgniarka udaje się z dzieckiem do lekarza rodzinnego.

## **§ 30.**

W Placówce działa Zespół do spraw okresowej oceny sytuacji dziecka, zwany dalej „Zespołem”, który ocenia sytuację umieszczonego dziecka.

## **§ 31.**

1. Zespół dokonuje oceny sytuacji dziecka w celu:
  - 1) ustalania aktualnej sytuacji rodzinnej dziecka;
  - 2) analizy stosowanych metod pracy z dzieckiem i rodziną;

- 3) modyfikowania planu pomocy dziecku;
  - 4) monitorowania procedur adopcyjnych dzieci z uregulowaną sytuacją prawną umożliwiającą przysposobienie;
  - 5) oceny stanu zdrowia dziecka i jego aktualnych potrzeb;
  - 6) oceny możliwości powrotu dziecka do rodziny lub umieszczenia go w rodzinnej pieczy zastępczej;
  - 7) informowania sądu o potrzebie umieszczenia dziecka w placówce działającej na podstawie przepisów o systemie oświaty, działalności leczniczej lub pomocy społecznej.
2. W skład Zespołu wchodzi w szczególności:
    - 1) dyrektor Placówki lub osoba przez niego wyznaczona;
    - 2) pedagog, psycholog;
    - 3) wychowawca kierujący procesem wychowawczym dziecka;
    - 4) przedstawiciel organizatora rodzinnej pieczy zastępczej;
    - 5) lekarz i pielęgniarka, w miarę indywidualnych potrzeb dziecka;
    - 6) inne osoby, w szczególności asystent rodziny prowadzący pracę z rodziną dziecka oraz przedstawiciel ośrodka adopcyjnego.
  3. Do udziału w posiedzeniach Zespołu mogą być zapraszani przedstawiciele:
    - 1) Sądu Rejonowego w Wyszakowie;
    - 2) właściwego powiatowego centrum pomocy rodzinie;
    - 3) właściwego ośrodka pomocy społecznej;
    - 4) policji;
    - 5) ochrony zdrowia;
    - 6) instytucji oświatowych;
    - 7) organizacji społecznych zajmujących się statutowo problematyką rodziny i dziecka;
    - 8) osoby bliskie dziecku.
  4. Zespół dokonuje okresowej oceny sytuacji dziecka w miarę potrzeb nie rzadziej niż co pół roku.
  5. Po dokonaniu okresowej oceny sytuacji dziecka Zespół formułuje na piśmie wniosek dotyczący zasadności pobytu dziecka w Placówce i przesyła go do sądu.
  6. Dyrektor Placówki zgłasza informacje o przebywających w Placówce dzieciach z uregulowaną sytuacją prawną do ośrodków adopcyjnych, w celu poszukiwania dla nich rodzin przysposabiających.

#### **4. PRAWA I OBOWIĄZKI WYCHOWANKÓW**

##### **§ 32.**

1. Wychowankowie przebywający w Placówce korzystają ze wszystkich praw zapisanych

w Międzynarodowej Konwencji o Prawach Dziecka.

2. Wychowankowie przebywający w Placówce w szczególności mają prawo do:
  - 1) utrzymania kontaktów z rodziną (z wyjątkiem przypadków, w których sąd zakazał takich kontaktów), osobami wspierającymi działalność Placówki, posiadającymi akceptację Dyrektora i pozytywną opinię organizatora rodzinnej pieczy zastępczej, rówieśnikami ze środowiska, utrzymania kontaktu telefonicznego lub korespondencyjnego, wyjść, wyjazdów do rodzinnego domu, do krewnych, opiekunów po uzyskaniu zgody wychowawcy lub Dyrektora, przyjmowania na terenie Placówki odwiedzających ich rodzin i osób wspierających, pobytu na terenie Placówki razem z rodzeństwem;
  - 2) swobodnego wyrażania własnych poglądów i wypowiedzi we wszystkich sprawach ich dotyczących; planowania i organizacji codziennego życia; wyrażania opinii na temat pobytu w Placówce i kwalifikacji do innej formy pieczy zastępczej; odwołania się od kary zgłaszając swój protest do wychowawcy, Dyrektora, Zespołu i powtórnego przeanalizowania przebiegu wydarzeń z udziałem zainteresowanych stron;
  - 3) poszanowania swojego życia prywatnego i rodzinnego, a w szczególności: dyskrecji w sprawach osobistych, uczuciowych, rodzinnych, zachowania tajemnicy korespondencji, ochrony honoru i reputacji;
  - 4) uzyskania i dostępu do informacji, które mają na uwadze ich dobro w wymiarze społecznym, duchowym i moralnym;
  - 5) informacji zasadności dalszego pobytu w Placówce, wyników okresowej oceny, stanu zdrowia, sytuacji rodzinnej;
  - 6) ochrony przed poniżającym traktowaniem i karaniem, a w szczególności: zapewnienia bezpieczeństwa i ochrony przed przemocą fizyczną i psychiczną, nietykalności cielesnej ochrony przed wszelkimi formami krzywdy, zaniedbań, złego traktowania lub wyzysku;
  - 7) swobody wyrażania swoich przekonań religijnych i światopoglądowych, a w szczególności: wolności wyznania i praktykowania swojej religii, opieki podczas praktyk religijnych;
  - 8) opieki zdrowotnej w zakresie leczenia chorób oraz rehabilitacji (korzystania z opieki lekarskiej, pielęgniarstwa, stomatologicznej, leków i zabiegów higienicznych na terenie Placówki i po za nią);
  - 9) dostępu do nauki na zasadzie równych szans, ukierunkowanego na rozwijanie osobowości, talentów oraz zdolności umysłowych i fizycznych dziecka, uzyskania dodatkowej pomocy w nauce, w zakresie wyrównania braków i opóźnień dydaktycznych, uczestniczenia w zajęciach pozalekcyjnych, wyrównawczych, edukacyjnych na terenie szkoły lub Placówki, doskonalenia swoich zdolności i talentów;
  - 10) planowania i wyboru zajęć organizowanych w czasie wolnym, dobrowolnego uczestnictwa w zajęciach, wypoczynku.

### § 33.

Wychowankowie Placówki mają obowiązek w szczególności:

- 1) okazywania szacunku osobom dorosłym i kolegom;
- 2) uczęszczania na zajęcia szkolne i systematycznego przygotowywania się do lekcji;

- 3) naprawienia wyrządzonej przez siebie szkody;
- 4) dbania o własny estetyczny wygląd, wystrój i ład w pomieszczeniach oraz utrzymanie porządku na terenie Placówki;
- 5) wystrzegania się palenia tytoniu, picia alkoholu i używania innych środków odurzających;
- 6) zwracania się do wychowawcy z wnioskiem o zwolnienie w celu wyjścia poza teren Placówki, przestrzegania rozkładu dnia i ciszy nocnej;
- 7) przestrzegania postanowień zawartych w niniejszym Regulaminie oraz podporządkowania się zaleceniom wychowawców, innych pracowników i zarządzeniom Dyrektora.

### **§ 34.**

1. Wychowankowie Placówki są nagradzani w szczególności za:
  - 1) wzorową postawę i zachowanie oraz zaangażowanie i aktywność społeczną (pracę na rzecz grupy i Placówki, udział w organizacji różnych uroczystości, udział w konkursach wewnętrznych i zewnętrznych);
  - 2) osiągnięcia szkolne, dobre wyniki w nauce i zachowaniu, 100 % frekwencję;
  - 3) wzorowe wykonanie przydzielonych dyżurów oraz doraźnych prac.
2. Rodzaje nagród:
  - 1) pochwała wychowawcy w grupie;
  - 2) pochwała Dyrektora wobec wszystkich wychowanków;
  - 3) wyróżnienie na apelu i list pochwalny do rodziców;
  - 4) nagroda rzeczowa np. książki, gry, artykuły szkolne, drobny sprzęt sportowy, przedmioty osobistego użytku;
  - 5) nagroda pieniężna (dodatkový zakup odzieży, obuwia).
3. Wniosek do Dyrektora o przyznanie nagrody mogą składać wychowankowie wraz z wychowawcą. Decyzje dotyczące nagród podejmuje wychowawca w porozumieniu z Dyrektorem.

### **§ 35.**

Wychowankowie Placówki są karani za nieprzestrzeganie regulaminu oraz naruszenie praw innych wychowanków poprzez:

- 1) ostrzeżenie wychowawcy;
- 2) nagane wychowawcy;
- 3) zakaz wyjazdu na najbliższą imprezę kulturalną lub wycieczkę;
- 4) nagane Dyrektora.

### § 36.

1. Dzieci przebywające w Placówce mogą tworzyć Samorząd, który działa jako organ opiniotawczo - doradczy w sprawach dotyczących funkcjonowania Placówki.
2. Organizację Samorządu określa Regulamin Samorządu Wychowanków uchwalony przez dzieci przebywające w Placówce.
3. Opiekuna Samorządu wybierają dzieci spośród pracowników zatrudnionych w Placówce.
4. Samorząd może przedstawiać dyrektorowi Placówki wnioski i opinie we wszystkich sprawach dotyczących funkcjonowania Placówki.

## **ROZDZIAŁ IV**

### **1. ORGANIZACJA WEWNĘTRZNA PLACÓWKI**

#### **§ 37.**

Placówka jest czynna przez cały rok we wszystkie dni tygodnia.

#### **§ 38.**

Dyrektor kieruje Placówką przy pomocy:

- 1) wychowawcy koordynatora,
- 2) głównego księgowego,
- 3) kierownika ds. gospodarczych.

#### **§ 39.**

1. Dyrektor Placówki tworzy grupy wychowawcze kierując się w miarę możliwości zasadą nie rozdzielania rodzeństwa.
2. Wychowankowie Placówki są podzieleni na 2 grupy wychowawcze, liczące do 14-stu wychowanków.

#### **§ 40.**

1. W Placówce wychowawca organizuje pracę z grupą dzieci oraz pracę indywidualną z dzieckiem.
2. W Placówce jeden wychowawca kieruje procesem wychowawczym nie więcej niż 5 dzieci – od momentu przybycia danego dziecka do Placówki, aż do jej opuszczenia.

#### **§ 41.**

1. Liczba dzieci pozostających pod opieką jednej osoby pracującej z dziećmi w Placówce odpowiada potrzebom dzieci oraz rodzajowi prowadzonych zajęć.
2. W czasie zajęć opiekuńczych i wychowawczych pod opieką jednego wychowawcy może przebywać nie więcej niż 14 dzieci.
3. W czasie zajęć prowadzonych przez pedagoga lub psychologa, pod ich opieką może przebywać nie więcej niż 6 dzieci.

#### **§ 42.**

1. Placówka zapewnia opiekę w porze nocnej, przez którą rozumie się czas pomiędzy godzinami 22<sup>00</sup> – 6<sup>00</sup>.

2. Opiekę w porze nocnej sprawuje dwóch pracowników, o których mowa w art. 98 ustawy z dnia 9 czerwca 2011 r. o wspieraniu rodziny i systemie pieczy zastępczej, w tym jeden wychowawca.
3. Osoby sprawujące opiekę w porze nocnej mają obowiązek co najmniej trzykrotnie w ciągu nocy przeprowadzić obchód.
4. Obchody prowadzone są w godzinach dostosowanych do potrzeb, w zależności od indywidualnych uwarunkowań wychowanków i odnotowywane w zeszycie dyżurów nocnych.

### **§ 43.**

Placówka posiada odpowiednio wyposażone pomieszczenia do wypoczynku i nauki, a w szczególności:

- 1) pokoje mieszkalne 1 – 5 osobowe, właściwie oświetlone, o powierzchni zapewniającej przechowywanie rzeczy osobistych i swobodne korzystanie z wyposażenia,
- 2) łazienki z miejscem do prania i suszenia rzeczy osobistych oraz toalety w ilości umożliwiającej korzystanie z nich w sposób zapewniający intymność i zgodność z zasadami higieny,
- 3) miejsce do nauki,
- 4) miejsce do przygotowywania posiłków, zapewniające odpowiednie warunki do przechowywania i obróbki żywności,
- 5) wspólną przestrzeń mieszkalną, w której można spożywać posiłki, stanowiącą miejsce spotkań i wypoczynku.

## **2. ZADANIA I KOMPETENCJE PRACOWNIKÓW PLACÓWKI**

### **§ 44.**

1. Zatrudnienie pracowników określa wymiar, konieczny do zapewnienia dzieciom bezpieczeństwa i indywidualnej opieki - uwzględniający wiek dzieci, stan ich zdrowia i rozwoju oraz warunki lokalowe Placówki.
2. Dyrektora zatrudnia i zwalnia Zarząd Powiatu Wyszowskiego.
3. Pozostałych pracowników zatrudnia i zwalnia Dyrektor Placówki.
4. Zasady zatrudniania pracowników pedagogicznych i administracyjno – obsługowych reguluje ustawa o pracownikach samorządowych oraz Kodeks pracy.

### **§ 45.**

Każdy pracownik Placówki jest obowiązany wykonywać pracę sumiennie i starannie, przestrzegać dyscypliny pracy oraz stosować się do poleceń przełożonych, które dotyczą pracy.



#### § 46.

1. Praca w Placówce odbywa się 7 dni w tygodniu, 24 godziny na dobę.
2. W procesie wychowania i opieki uczestniczą wszyscy pracownicy Placówki.
3. Pracownicy zatrudnieni w Placówce powinni wykazywać należytą postawę i dawać dobry przykład dzieciom.

#### § 47.

W Placówce tworzy się następujące stanowiska pracy:

- 1) Dyrektor – 1,
- 2) wychowawca – 9 (w tym 1 wychowawca koordynator),
- 3) pedagog -1,
- 4) psycholog - 1,
- 5) pielęgniarka – 1/2,
- 6) pracownik socjalny – 1,

oraz stanowiska pracy realizujące zadania finansowe i działu gospodarczego:

- 1) główna księgowa – 1,
- 2) kierownik ds. gospodarczych - 1,
- 3) referent ds. administracyjnych – 1,
- 4) magazynier – 1,
- 5) sprzątaczką – 1 1/2,
- 6) kierowca - 1,
- 7) kucharz – 1,
- 8) pomoc kucharza – 1 1/2,
- 9) dozorca – 1 1/2,
- 10) robotnik gospodarczy – 1.

#### § 48.

Szczegółową strukturę organizacyjną Placówki przedstawia schemat organizacyjny Placówki, stanowiący Załącznik do niniejszego Regulaminu.

#### § 49.

Do obowiązków Dyrektora należą w szczególności:

1. Obowiązki o charakterze ogólnym:
  - 1) pogłębianie i podnoszenie kwalifikacji zawodowych;
  - 2) dążenie do uzyskania w pracy jak najlepszych wyników i przejawiania w tym

kierunku odpowiedniej inicjatywy;

- 3) terminowe i staranne wykonywanie powierzonych zadań, zgodnie z poleceniem swojego bezpośredniego przełożonego oraz z obowiązującymi przepisami;
- 4) przestrzeganie ustalonego porządku i pracy oraz tajemnicy państwowej i służbowej;
- 5) dbanie o dobro zakładu pracy, chronienie jego mienia i używanie go zgodnie z przeznaczeniem;
- 6) przestrzeganie zasad współżycia społecznego;
- 7) przestrzeganie przepisów i zasad bezpieczeństwa i higieny pracy oraz przepisów przeciwpożarowych;
- 8) powiadomienie swojego przełożonego lub przełożonego wyższego stopnia o wszelkiego rodzaju nadużyciach i działalności na szkodę Starostwa Powiatowego w Wyszku i Placówki.

## 2. Obowiązki o charakterze szczegółowym:

- 1) odpowiedzialność za całokształt działalności Placówki i reprezentowanie jej na zewnątrz;
- 2) sprawowanie obowiązków pracodawcy wobec pracowników Placówki;
- 3) organizowanie i kierowanie bieżącą działalnością Placówki, w tym zapewnienie właściwej organizacji pracy wychowawczej, administracyjnej, prowadzenia prawidłowej gospodarki finansowej Placówki w sposób zapewniający prawidłowe i terminowe wykonywanie zadań wynikających z obowiązujących przepisów prawnych;
- 4) określenie organizacji wewnętrznej Placówki oraz kompetencji i obowiązków pracowników;
- 5) tworzenie warunków zatrudniania wolontariuszy;
- 6) opracowanie regulaminów i instrukcji regulujących bieżącą działalność Placówki;
- 7) dysponowanie środkami finansowymi przeznaczonymi na działalność Placówki;
- 8) uczestniczenie w opracowaniu projektu budżetu Powiatu;
- 9) wydawanie zarządzeń i innych aktów prawnych dotyczących działalności Placówki;
- 10) opracowanie materiałów wnoszonych pod obrady Rady Powiatu, jej Komisji i Zarządu Powiatu w zakresie spraw dotyczących Placówki;
- 11) przygotowanie projektów odpowiedzi na wnioski i interpelacje radnych Powiatu;
- 12) realizowanie uchwał Rady Powiatu, wniosków komisji Rady Powiatu oraz uchwał i ustaleń Zarządu Powiatu;
- 13) prowadzenie kontroli wewnętrznej w Placówce, zgodnie z przyjętym harmonogramem;
- 14) bieżące analizowanie przepisów prawa dotyczących zadań realizowanych przez Placówkę oraz zapoznanie na bieżąco pracowników z nowymi uregulowaniami prawnymi i nadzór nad ich przestrzeganiem;
- 15) przyjmowanie wychowanków i pracowników Placówki w sprawach skarg i wniosków;
- 16) sprawowanie nadzoru nad realizacją standardu wychowania i opieki;

- 17) umożliwienie wychowankom korzystania ze świadczeń przysługujących z tytułu powszechnego ubezpieczenia zdrowotnego;
- 18) kształtowanie właściwego stosunku personelu do wychowanków Placówki oraz gwarantowanie przestrzeganie ich praw osobistych;
- 19) współpraca z ośrodkami adopcyjnymi, powiatowymi centrami pomocy rodzinie i organizatorem rodzinnej pieczy zastępczej, w celu umieszczenia wychowanków w rodzinach przysposabiających lub w rodzinnej pieczy zastępczej;
- 20) współpraca z sądami, ośrodkami pomocy społecznej, jednostkami organizacyjnymi wspierania rodziny i systemu pieczy zastępczej oraz innymi instytucjami, w celu wyjaśnienia sytuacji prawnej dziecka;
- 21) współpraca ze szkołami, do których uczęszczają dzieci w zakresie opieki i wychowania wychowanków;
- 22) zwoływanie i udział w spotkaniach Zespołu;
- 23) powoływanie zespołów ds. opracowania regulaminów obowiązujących w Placówce;
- 24) zawiadomienie rodziców lub opiekunów prawnych, którzy osobiście odbierają dziecko z Placówki po zaakceptowaniu przez Sąd wniosku Zespołu o okresowym powrocie dziecka do rodziny;
- 25) zawieranie z rodzicami lub opiekunami prawnymi dziecka umowy określającej warunki okresowego powrotu dziecka do rodziny, a w szczególności zobowiązanie do realizacji przez dziecko obowiązku szkolnego oraz zobowiązanie Dyrektora Placówki do współpracy z rodzicami lub opiekunami prawnymi dziecka przebywającego okresowo poza Placówką w zakresie wykonywania przez nich funkcji opiekuńczo – wychowawczej;
- 26) powiadomienie w ciągu 24 godzin rodziców, opiekunów prawnych, policji, sądu oraz powiatowego centrum pomocy rodzinie o samowolnym opuszczeniu Placówki przez dziecko;
- 27) przeprowadzenie postępowania wyjaśniającego w przypadku samowolnego opuszczenia Placówki przez dziecko lub nie zgłoszenie się dziecka w wyznaczonym terminie po nieusprawiedliwionej nieobecności.

## 2. Uprawnienia i zakres odpowiedzialności służbowej.

Podstawowe uprawnienia i zakres odpowiedzialności służbowej Dyrektora regulują:

- 1) ustawa z dnia 9 czerwca 2011 r. o wspieraniu rodziny i systemie pieczy zastępczej;
- 2) ustawa z dnia 26 czerwca 1974 r. Kodeks Pracy.

### § 50.

Podczas nieobecności Dyrektora zastępstwo pełni osoba wskazana przez Dyrektora na podstawie pisemnego upoważnienia.

### § 51.

Do zadań wychowawcy koordynatora należy w szczególności:

- 1) współpraca z Dyrektorem, wychowawcami, pedagogiem, psychologiem, w opracowywaniu i realizacji założeń Programu pracy opiekuńczo – wychowawczej Placówki;
- 2) koordynowanie współpracy wychowawców grup ze specjalistami;
- 3) koordynowanie współpracy wychowawców grup z asystentem rodziny prowadzącym pracę z rodziną dziecka;
- 4) opracowywanie planów godzin pracy wychowawców;
- 5) koordynowanie pracy opiekuńczo – wychowawczej w grupach wychowawczych;
- 6) kontrolowanie wychowawców w zakresie prowadzonej dokumentacji wychowanków;
- 7) nadzorowanie zapotrzebowania grup na podstawowe produkty żywnościowe i napoje do aneksów kuchennych;
- 8) kontrolowanie wyposażenia wychowanków grup w odzież, obuwie, bieliznę, środki czystości, przybory szkolne, pomoce naukowe, podręczniki szkolne;
- 9) pomoc wychowawcom grup w rozwiązywaniu problemów wychowawczych;
- 10) koordynowanie procesu usamodzielnienia wychowanków, kontrolowanie, terminowości dokumentów zgodnie z obowiązującymi przepisami prawa;
- 11) koordynowanie procesu powrotu dziecka do rodziny, działań w celu uregulowania sytuacji prawnej dziecka, zgłaszania do ośrodka adopcyjnego.

Wychowawca koordynator wypełnia również zadania wychowawcy o których mowa w § 52.

## § 52.

Do zadań wychowawcy należy w szczególności:

- 1) prowadzenie teczek akt osobowych wychowanków;
- 2) organizacja pracy w grupie;
- 3) opracowywanie i realizacja planu pomocy dziecku we współpracy z asystentem rodziny prowadzącym pracę z rodziną dziecka oraz prowadzenie karty pobytu dziecka w Placówce;
- 4) współpraca z rodziną dziecka oraz z osobami biorącymi udział w procesie wychowawczym dziecka;
- 5) prowadzenie zajęć socjalizacyjnych i kulturotwórczych w grupie;
- 6) tworzenie atmosfery sprzyjającej poczuciu akceptacji i życzliwego zainteresowania połączonego z gotowością pomocy;
- 7) zaopatrzenie dzieci w odzież, obuwie, przybory szkolne i rzeczy osobistego użytku;
- 8) wyrabianie nawyków higienicznych;
- 9) utrzymywanie kontaktów z nauczycielami dzieci;
- 10) troska o poczucie bezpieczeństwa wychowanków;
- 11) tworzenie sprzyjających warunków do rozwijania uzdolnień dzieci;
- 12) uszanowanie i wspieranie przekonań i postaw wynikających z przyjętej religii;

- 13) współdziałanie z psychologiem, pedagogiem i innymi specjalistami w dążeniu do wyrównania deficytów rozwojowych, zaległości szkolnych, a także w modyfikowaniu zachowań i postaw społecznych;
- 14) współpraca z pielęgniarką oraz pracownikiem socjalnym w Placówce;
- 15) współpraca z sądami, policją, ośrodkami pomocy społecznej, powiatowymi centrami pomocy rodzinie i innymi instytucjami;
- 16) przygotowywanie wychowanka do samodzielnego życia, wspomaganie w tworzeniu indywidualnego programu usamodzielnienia;
- 17) współuczestniczenie w życiu kulturalnym Placówki, organizowanie imprez i spotkań;
- 18) udział z Zespołem;
- 19) podnoszenie kwalifikacji zawodowych.

### **§ 53.**

Pracę wychowawcy wspierają pracownicy, których zatrudnienie wynika z potrzeby organizowania zajęć terapeutycznych oraz zapewnienia dzieciom prawidłowej opieki i bezpieczeństwa.

### **§ 54.**

Do zadań pedagoga należy w szczególności:

- 1) sporządzanie diagnozy psychofizycznej dziecka po przyjęciu do Placówki;
- 2) współuczestniczenie w tworzeniu planów pomocy dziecku oraz w okresowej ocenie sytuacji dziecka;
- 3) rozpoznawanie i diagnozowanie sytuacji wychowawczej, opiekuńczej i prawnej wychowanków;
- 4) współpraca ze szkołami, do których uczęszczają wychowankowie w celu zapewnienia warunków do uzyskania przez nich jak najlepszych wyników w nauce i zachowaniu;
- 5) współpraca z wychowawcami w zakresie ustalania metod pracy umożliwiające eliminowanie niepowodzeń szkolnych;
- 6) prowadzenie zajęć korekcyjno- wyrównawczych z dziećmi;
- 7) współpraca z rodzinami dzieci w celu stworzenia warunków powrotu dziecka do rodziny, poradnictwo pedagogiczne;
- 8) współuczestniczenie w procesie usamodzielnienia wychowanków;
- 9) udzielanie pomocy dzieciom w rozwiązywaniu szczególnie trudnych dla nich problemów życiowych;
- 10) gromadzenie dokumentacji z przebiegu swojej pracy;
- 11) prowadzenie karty udziału w zajęciach pedagogicznych, z opisem ich przebiegu, o ile dziecko tego wymaga;
- 12) prowadzenie arkusza badań i obserwacji pedagogicznych;
- 13) udział w Zespole;
- 14) podnoszenie kwalifikacji zawodowych.

## § 55.

Do zadań psychologa należy w szczególności:

- 1) sporządzanie diagnozy psychofizycznej dziecka po przyjęciu do Placówki;
- 2) opracowanie opinii psychologicznej dziecka dla potrzeb szkół, sądów, Poradni Psychologiczno – Pedagogicznych oraz innych instytucji;
- 3) pomoc w opracowaniu planów pomocy dziecku;
- 4) prowadzenie terapii grupowych i indywidualnych;
- 5) wzmacnianie poczucia własnej wartości wychowanków;
- 6) pomoc w rozwiązywaniu problemów osobistych i w pokonywaniu sytuacji trudnych i stresowych wychowanków;
- 7) współpraca z wychowawcami w celu modyfikowania zachowań i postaw aspołecznych wychowanków;
- 8) udzielanie porad psychologicznych rodzicom wychowanków;
- 9) gromadzenie dokumentacji z przebiegu swojej pracy;
- 10) prowadzenie karty udziału w zajęciach psychologicznych, z opisem ich przebiegu, o ile dziecko tego wymaga;
- 11) prowadzenie arkusza badań i obserwacji psychologicznych;
- 12) udział w Zespole;
- 13) podnoszenie kwalifikacji zawodowych.

## § 56.

Do zadań pracownika socjalnego należy w szczególności:

- 1) praca z rodziną dziecka, w tym sporządzanie wywiadu środowiskowego;
- 2) rozpoznawanie sytuacji rodzinnej dziecka;
- 3) utrzymywanie kontaktu z instytucjami wspierającymi rodzinę, w szczególności z ośrodkami pomocy społecznej, powiatowym centrum pomocy rodzinie, sądem, policją;
- 4) współpraca z wychowawcami i specjalistami w celu wspierania rodziny i dziecka;
- 5) współpraca z asystentem rodziny;
- 6) udzielanie porad w zakresie świadczeń socjalnych;
- 7) pomoc w nabyciu świadczeń socjalnych i rentowych;
- 8) inicjowanie działań niezbędnych do unormowania sytuacji rodziny i umożliwienie powrotu dziecka do rodziny;
- 9) gromadzenie dokumentacji z przebiegu swojej pracy;
- 10) udział w Zespole;
- 11) podnoszenie kwalifikacji zawodowych.

## § 57.

Do zadań pielęgniarki należy w szczególności:

- 1) świadczenie opieki pielęgniarskiej wychowankom;
- 2) promowanie zdrowia i edukacji zdrowotnej, kreowanie zdrowego stylu życia;
- 3) współpraca z lekarzem rodzinnym, specjalistą, pracownikami pozostałych placówek służby zdrowia, Dyrektorem Placówki, personelem pedagogicznym i rodzicami na rzecz promocji i ochrony zdrowia dziecka;
- 4) zbieranie i przechowywanie wymaganej dokumentacji zdrowotnej wychowanków;
- 5) udzielanie porad w zakresie zachowań zdrowotnych;
- 6) współdziałanie w przygotowaniu powszechnych, lekarskich badań profilaktycznych;
- 7) sprawowanie opieki nad wychowankami z przewlekłymi chorobami;
- 8) przekazywanie informacji o stanie zdrowia wychowanków i zaleceń lekarskich wychowawcom i opiekunom oraz nadzór nad realizacją tych zaleceń;
- 9) opiekowanie się chorymi wychowankami przebywającymi w izolatce;
- 10) nadzorowanie stosowania leków zleconych przez lekarza;
- 11) towarzyszenie chorym wychowankom w przewozie do placówek służby zdrowia;
- 12) wykonywanie zabiegów i czynności pielęgniarskich, odwiedzanie wychowanków w czasie leczenia w szpitalu i opiekowanie się nimi po powrocie do Placówki;
- 13) nadzór nad prawidłowym planowaniem i przygotowywaniem jakościowym posiłków dla wychowanków;
- 14) kontrola bieżąca i okresowa stanu higienicznego wychowanków oraz stanu sanitarnego Placówki;
- 15) przeprowadzenie przeglądów czystości ciała i odzieży wychowanków nowoprzyjętych, systematycznie i co miesiąc przeglądanie stanu higieny osobistej oraz po każdorazowej nieobecności w Placówce, udział w przeprowadzeniu dezynsekcji i zabiegów higienicznych;
- 16) współpraca z pracownikiem socjalnym w zakresie ustalenia stopnia niepełnosprawności, jeżeli stan zdrowia wychowanka tego wymaga;
- 17) udział w Zespole.

## § 58.

Zakresy czynności pracowników administracji i obsługi regulują zakresy czynności znajdujące się w poszczególnych teczkach akt osobowych.

## ROZDZIAŁ V

### POSTANOWIENIA KOŃCOWE

#### § 59.

1. Niniejszy Regulamin wchodzi w życie z dniem uchwalenia przez Zarząd Powiatu Wyszowskiego.
2. Zmiany Regulaminu wymagają zachowania formy przewidzianej dla jego zatwierdzenia.

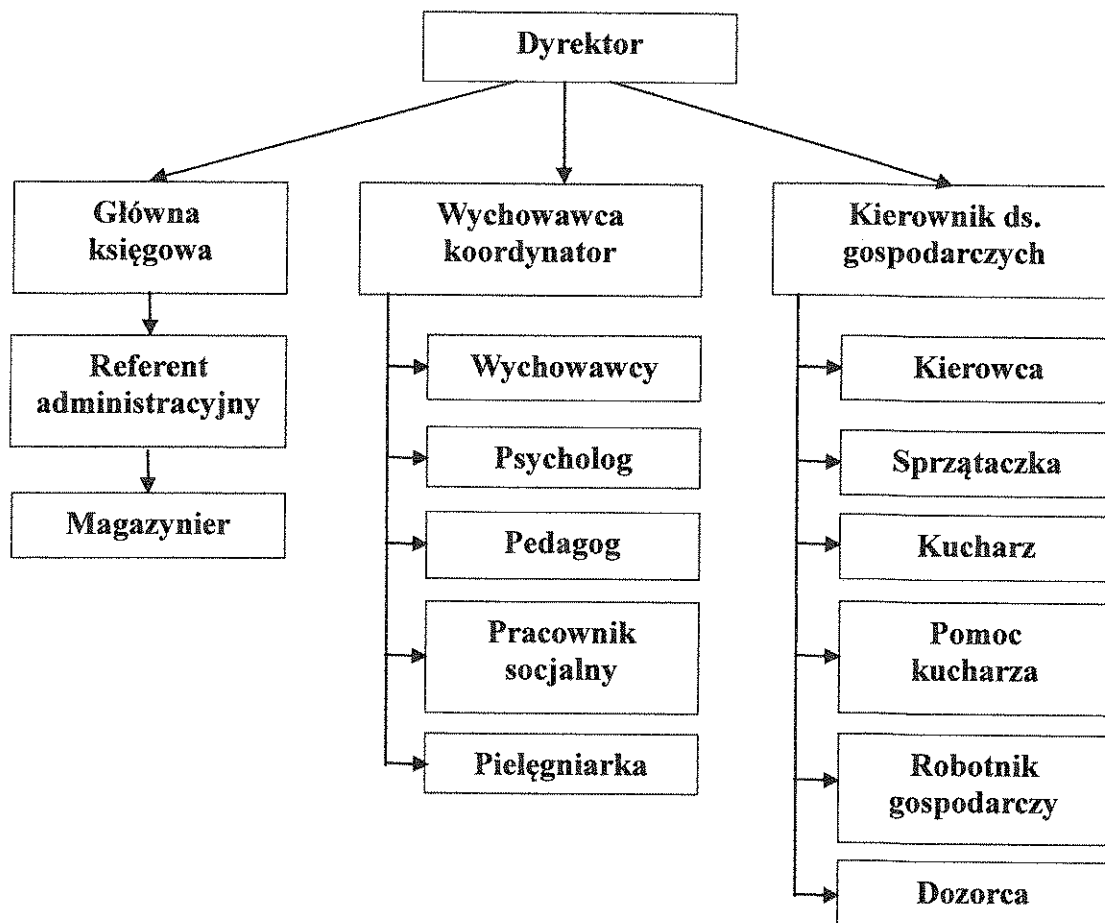
#### § 60.

Z dniem wejścia w życie niniejszego Regulaminu traci moc Regulamin Organizacyjny Placówki Opiekuńczo – Wychowawczej w Dębinkach z dnia 28 listopada 2013 r.

*Luz.* STAROSTY  
Zdzisław Daniłan Bocian  
WICESTAROSTA



## SCHEMAT ORGANIZACYJNY PLACÓWKI OPIEKUŃCZO – WYCHOWAWCZEJ W DĘBINKACH



Lwz. STAROSTY  
Zdzisław Dąbniak Bocian  
WICESTAROSTA