

Sopot, dnia 08.11.2021 r.

Prowadzący instalację:

T-Mobile Polska S.A.

ul. Marynarska 12

02-674 Warszawa

Adres do korespondencji:

MOBI-TELEKOM Adam Macioch

Aleja Niepodległości 799A

81-810 Sopot

Starosta Wyszkowski
Starostwo Powiatowe w Wyszowie
Al. Róż 2, 07-200 Wyszów

Dotyczy: ustawowego obowiązku wynikającego z art. 152 ust. 1 i ust. 7 w związku z ust. 6 pkt 1 lit. c ustawy z dnia 27 kwietnia 2001 r. Prawo ochrony środowiska (t.j. Dz.U. 2021 poz.1973).

Działając z upoważnienia T-Mobile Polska S.A., informuję o zmianie danych w zakresie wielkości i rodzaju emisji dla instalacji radiokomunikacyjnej Nr 25118(NI94051) WOS_WYSZKOW_KAMIENCZYK1 zlokalizowanej pod adresem: dz. nr 1965, Kamieńczyk, gmina Wyszów, pow. wyszkowski, woj. mazowieckie. Dane zostają zmodyfikowane w następujący sposób i nie mają charakteru zmian istotnych:

9. Wielkość i rodzaj emisji

Pole elektromagnetyczne. EIRP poszczególnych anten podano poniżej w punkcie 12

12. Szczegółowe dane, odpowiednio do rodzaju instalacji, zgodne z wymaganiami określonymi w załączniku nr 2 do rozporządzenia:

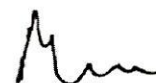
	1)	2)	3)	4)	5)	
L.p.	Współrzędne geograficzne	Zakres częstotliwości	Wys. zawieszenia środka anteny	Równoważna moc promieniowana izotropowo (EIRP)	Azymut	Kąt pochylenia lub zakresy kątów pochylenia
		[MHz]	[m] n.p.t.	[W]	[°]	[°]
1	52°35'57.69"N 21°32'29.27"E	900/900/1800/2100	51,3	9494	90	0/0/0/0
2	52°35'57.69"N 21°32'29.27"E	800	51,3	2649	90	2
3	52°35'57.63"N 21°32'29.16"E	900/900/1800/2100	51,3	9494	210	0/0/2/2
4	52°35'57.63"N 21°32'29.16"E	800	51,3	2649	210	2
5	52°35'57.70"N 21°32'29.13"E	900/900/1800/2100	51,3	9445	330	0/0/0/0

6	52°35'57.70"N 21°32'29.13"E	800	51,3	2649	330	2
7	52°35'57.63"N 21°32'29.10"E	23000	47,0	23498,00	279*	-
8	52°35'57.76"N 21°32'29.18"E	38000	47,0	14,10	308*	-

*) tolerancja azymutu od -10° do + 10°

Zgodnie z rozporządzeniem Rady Ministrów z dnia 10 września 2019 r. (Dz. U. z 2019 r. poz. 1839), rozpatrywana instalacja nie zalicza się do przedsięwzięć mogących znacząco oddziaływać na środowisko. Miejsca dostępne dla ludności występują poza osiami głównych wiązek promieniowania anten sektorowych w przedziale odległości wyznaczonych na podstawie ww. rozporządzenia.

Pełnomocnik



Michał Moliński

michal.molinski@mobi-telekom.pl

tel. 695-582-700

Załączniki:

1. Pełnomocnictwo
2. Potwierdzenie wniesienia opłaty skarbowej. Podstawa prawna:
Interpretacja Ogólna Ministra Finansów Nr PL/LM/835/77/EOB/2014/RD-91893 z 20 października 2014 r.
3. Sprawozdanie z pomiarów pól elektromagnetycznych dla celów ochrony ludności i środowiska



MOBI-TELEKOM

Obsługa Inwestycji Telekomunikacyjnych

MOBI-TELEKOM Adam Macioch LABORATORIUM BADAWCZE

Al. Niepodległości 799A, 81-810 Sopot

Tel. +48 58 765 13 13, e-mail: biuro@mobi-telekom.pl



AB 1198

SPRAWOZDANIE Z POMIARÓW PÓL ELEKTROMAGNETYCZNYCH WYKONANYCH DLA CELÓW OCHRONY LUDNOŚCI I ŚRODOWISKA

LBMT/196/09/21/PEM/OS

OBIEKT	Instalacja radiokomunikacyjna
NR / NAZWA STACJI	25118(NI94051) WOS_WYSZKOW_KAMIENCZYK1
ADRES STACJI	dz. nr 1965, Kamieńczyk
GMINA	Wyszków
POWIAT	wyszkowski
WOJEWÓDZTWO	mazowieckie

Sporządzający sprawozdanie	mgr Marcelina Dudzińska	
Autoryzacja	inż. Michał Moliński	

Data pomiarów: 22-10-2021

SPIS TREŚCI

1. Informacje ogólne
2. Parametry źródeł PEM
 - 2.1. Parametry anten sektorowych
 - 2.2. Parametry anten radioliniowych
3. Opis zestawu pomiarowego
 - 3.1. Miernik natężenia pola elektromagnetycznego
 - 3.2. Miernik temperatury i wilgotności względnej powietrza
 - 3.3. Dalmierz laserowy
 - 3.4. Wyznaczanie współrzędnych geograficznych
4. Podstawa prawna
5. Metodyka wykonywania pomiarów
6. Wyniki pomiarów
7. Stwierdzenie zgodności z wymaganiami

1. INFORMACJE OGÓLNE

Prowadzący Instalację	T-Mobile Polska S.A., ul. Marynarska 12, 02-674 Warszawa
Zleceniodawca	T-Mobile Polska S.A., ul. Marynarska 12, 02-674 Warszawa
Przedstawiciel zleceniodawcy	Michał Żurawski
Miejsce instalacji anten	Wieża kratowa
Miejsce instalacji urządzeń	Kontener techniczny
Nazwiska osób wykonujących pomiary	Grzegorz Klimko, pracownik techniczny
Poinformowanie o pomiarach z min. 3-dniowym wyprzedzeniem	Nie dotyczy (w związku z art. 31 ustawy z dnia 16 kwietnia 2020 r. (Dz. U. 2020 poz. 695))
Data i godzina wykonania pomiarów	22-10-2021, 11:50-12:45
Temperatura otoczenia [°C]	11,3 - 11,7
Wilgotność względna [%]	56,2 - 55,9
Opady atmosferyczne	Brak opadów
Parametry badanego obiektu	Identyfikacja źródeł i parametrów technicznych na podstawie dokumentacji technicznej oraz na podstawie obserwacji i informacji udzielonych przez Zleceniodawcę
Inne źródła pól elektromagnetycznych	Nie stwierdzono występowania źródeł pól elektromagnetycznych, które w zakresie badanych częstotliwości mogą bezpośrednio wpływać na wynik wartości mierzonej
Data opracowania	02-11-2021

2. PARAMETRY ŹRÓDEŁ PEM

Konfiguracja anten sektorowych oraz radioliniowych została przekazana przez zleceniodawcę.

2.1. Anteny sektorowe

Charakterystyka promieniowania		kierunkowa					
Rzeczywisty czas pracy [h/dobę]		24					
Warunki pracy		znamionowe					
Lp.	Częstotliwość lub zakresy częstotliwości pracy	Typ/producent anteny	Liczba anten	Azymut	Kąt pochylenia*	Wysokość środka elektr. anteny	EIRP
-	[MHz]	-	-	[°]	[°]	[m n.p.t.]	[W]
1	900/900/1800/2100	80010292v03/ Kathrein	1	90	0/0/0/0	51,3	9494,0
2	800	80010291v02/ Kathrein	1	90	2	51,3	2649,0
3	900/900/1800/2100	80010292v03/ Kathrein	1	210	0/0/2/2	51,3	9494,0
4	800	80010291v02/ Kathrein	1	210	2	51,3	2649,0
5	900/900/1800/2100	80010292v03/ Kathrein	1	330	0/0/0/0	51,3	9445,0
6	800	80010291v02/ Kathrein	1	330	2	51,3	2649,0

* wskazane wartości kąta pochylenia anten, zgodnie z informacją uzyskaną od zleceniodawcy, są wartościami stałymi

2.2. Anteny radioliniowe.

Charakterystyka promieniowania		kierunkowa					
Rzeczywisty czas pracy [h/dobę]		24					
Warunki pracy		znamionowe					
Lp.	Linia radiowa			Antena			
	Typ / producent	Częstotliwość pracy [GHz]	Równoważna moc promieniowana izotropowo (EIRP) [W]*	Typ / producent	Średnica anteny [m]	Azymut [°]	Wysokość środka elektr. anteny n.p.t. [m]
1	NP ERICSSON RAU2X 23GHZ 2x56MHz XPIC/ Ericsson	23	23498	UKY 230 44/07H/ Ericsson	1,2	279	47,0
2	NEC iPasolink 200/ NEC	38	14,1	VHLP1-38/ Andrew	0,3	308	47,0

3. OPIS ZESTAWU POMIAROWEGO

3.1. Miernik natężenia pola elektromagnetycznego

Uniwersalny szerokopasmowy miernik natężenia pola elektromagnetycznego produkcji Narda Safety Test Solution typu NBM-520, nr seryjny D-0303 z sondą pomiarową pola elektrycznego typu EF9091 nr seryjny A-0055 pracującą w paśmie 80MHz – 90GHz. Dolna granica akredytowanego zakresu pomiarowego wynosi 0,8 V/m. Świadectwo wzorcowania nr LWiMP/W/222/20 z dnia 29 lipca 2020 r. wydane przez Laboratorium Wzorców i Metrologii Pola Elektromagnetycznego, Politechnika Wroclawska.

3.2. Miernik temperatury i wilgotności względnej powietrza

Termohigrometr firmy AZ Instrument Corp. typu AZ 8703 o numerze seryjnym 9306669. Świadectwo wzorcowania nr 1773/AH/20 wydane dnia 19 sierpnia 2020 r. przez Laboratorium Pomiarowe 'MUTECH' (AP 106), Łowicz.

3.3. Dalmierz laserowy

Dalmierz laserowy produkcji firmy Hilti, typ PD-32 o numerze seryjnym 07306573. Nr Świadectwa wzorcowania 2447/AM/20. Data wzorcowania 18.08.2020 r.

3.4. Wyznaczanie współrzędnych geograficznych

Współrzędne geograficzne pionów pomiarowych wyznaczone są za pomocą aplikacji GPS Coordintaes oraz za pomocą własnego oprogramowania do obliczania współrzędnych geograficznych.

4. PODSTAWA PRAWNA

Rozporządzenie Ministra Zdrowia z dnia 17 grudnia 2019 r. w sprawie dopuszczalnych poziomów pól elektromagnetycznych w środowisku (Dz. U. 2019 poz. 2448).

Rozporządzenie Ministra Klimatu z dnia 17 lutego 2020 r. w sprawie sposobów sprawdzania dotrzymania dopuszczalnych poziomów pól elektromagnetycznych w środowisku (Dz. U. 2020 poz. 258).

Ustawa z dnia z dnia 27 kwietnia 2001 r. Prawo ochrony środowiska (t.j. Dz. U. 2020 poz. 1219).

Ustawa z dnia 16 kwietnia 2020 r. o szczególnych instrumentach wsparcia w związku z rozprzestrzenianiem się wirusa SARS-CoV-2 (Dz. U. 2020 poz. 695).

Dokument DAB-18 "Akredytacja laboratoriów badawczych wykonujących pomiary pola elektromagnetycznego w środowisku. Wydanie 2 z dnia 25.06.2021 r.

5. METODYKA WYKONYWANIA POMIARÓW

Pkt. 25 ppkt. 1 załącznika do rozporządzenia Ministra Klimatu z dnia 17 lutego 2020 r. w sprawie sposobów sprawdzania dotrzymania dopuszczalnych poziomów pól elektromagnetycznych w środowisku (Dz. U. 2020 poz. 258).

6. WYNIKI POMIARÓW

Niepewność rozszerzona pomiaru składowej elektrycznej wynosi 53,8% przy poziomie ufności 95% i współczynniku rozszerzenia $k=2$.

Zastosowano poprawki pomiarowe udostępnione przez Zleceniodawcę, umożliwiające uwzględnienie maksymalnych parametrów pracy instalacji.

W przypadku gdy wynik pomiaru uzyskany jako wartość wskazana przez miernik pola elektromagnetycznego jest wartością poniżej dolnej granicy akredytowanego zakresu pomiarowego, stosowane jest oznaczenie „pdg*”. W takim przypadku do obliczenia wyników WME i WMH przyjmuje się wartość skorelowaną z rzeczywistym wynikiem pomiaru jako dolną granicę akredytowanego zakresu pomiarowego.

Tabela nr 1. Zestawienie wyników pomiarów

Nr pionu	Opis pionu pomiarowego ¹	Wartość zmierzona E ¹	Wysokość pomiarowa	Wartość obliczona H	Poprawka pomiarowa	Wartość końcowa E ¹⁵	Wartość końcowa H ¹⁶	Wartość wskaźnikowa WME ⁶	Wartość wskaźnikowa WMH ⁶	Współrzędne geograficzne
		[V/m]	[m]	[A/m]	-	[V/m]	[A/m]	-	-	
1	2	3	4	5	6	7	8	9	10	11
1	GKP – az. 90°	pdg*	0,3-2	<0,002	1,65	<2,0	<0,005	<0,07	<0,07	52°35'57,7"N 21°32'30,6"E
2	GKP – az. 90°	1,0	2	0,003	1,65	2,5	0,007	0,09	0,09	52°35'57,5"N 21°32'34,3"E
3	GKP – az. 90°	0,9	2	0,002	1,65	2,3	0,006	0,08	0,08	52°35'57,5"N 21°32'41,8"E
4	GKP – az. 90°	pdg*	0,3-2	<0,002	1,65	<2,0	<0,005	<0,07	<0,07	52°35'57,3"N 21°32'49,5"E
5	GKP – az. 90°	pdg*	0,3-2	<0,002	1,65	<2,0	<0,005	<0,07	<0,07	52°35'57,2"N 21°32'55,5"E
6	GKP – az. 90°	pdg*	0,3-2	<0,002	1,65	<2,0	<0,005	<0,07	<0,07	52°35'57,1"N 21°32'57,4"E
7	GKP – az. 210°	pdg*	0,3-2	<0,002	1,65	<2,0	<0,005	<0,07	<0,07	52°35'56,3"N 21°32'27,5"E
8	GKP – az. 210°	pdg*	0,3-2	<0,002	1,65	<2,0	<0,005	<0,07	<0,07	52°35'54,3"N 21°32'25,6"E
9	GKP – az. 210°	1,0	2	0,003	1,65	2,5	0,007	0,09	0,09	52°35'52,0"N 21°32'23,3"E
10	GKP – az. 210°	0,9	2	0,002	1,65	2,3	0,006	0,08	0,08	52°35'48,9"N 21°32'20,1"E
11	GKP – az. 210°	0,8	2	0,002	1,65	2,0	0,005	0,07	0,07	52°35'46,3"N 21°32'17,3"E
12	GKP – az. 210°	pdg*	0,3-2	<0,002	1,65	<2,0	<0,005	<0,07	<0,07	52°35'42,8"N 21°32'13,9"E
13	GKP – az. 330°	pdg*	0,3-2	<0,002	1,65	<2,0	<0,005	<0,07	<0,07	52°35'58,5"N 21°32'28,4"E
14	GKP – az. 330°	0,8	2	0,002	1,65	2,0	0,005	0,07	0,07	52°36'01,5"N 21°32'25,9"E
15	GKP – az. 330°	0,9	2	0,002	1,65	2,3	0,006	0,08	0,08	52°36'04,8"N 21°32'22,9"E
16	GKP – az. 330°	1,0	2	0,003	1,65	2,5	0,007	0,09	0,09	52°36'06,9"N 21°32'20,9"E

Nr pionu	Opis pionu pomiarowego ¹	Wartość zmierzona E ²	Wysokość pomiarowa	Wartość obliczona H	Poprawka pomiarowa	Wartość końcowa E ^{2,5}	Wartość końcowa H ^{2,5}	Wartość wskaźnikowa WME ⁶	Wartość wskaźnikowa WMH ⁶	Współrzędne geograficzne
		[V/m]	[m]	[A/m]	-	[V/m]	[A/m]	-	-	
1	2	3	4	5	6	7	8	9	10	11
17	GKP – az. 330°	0,8	2	0,002	1,65	2,0	0,005	0,07	0,07	52°36'09,5"N 21°32'18,8"E
18	GKP – az. 330°	pdg*	0,3-2	<0,002	1,65	<2,0	<0,005	<0,07	<0,07	52°36'12,6"N 21°32'16,1"E
19	PKP – w otoczeniu instalacji radiokomunikacyjnej	pdg*	0,3-2	<0,002	1,65	<2,0	<0,005	<0,07	<0,07	52°35'54,9"N 21°32'32,0"E
20	PKP – w otoczeniu instalacji radiokomunikacyjnej	0,9	2	0,002	1,65	2,3	0,006	0,08	0,08	52°35'54,4"N 21°32'39,9"E
21	GKP, wzdłuż linii prostej łączącej urządzenia nadawcze z najbliższą zabudową	pdg*	0,3-2	<0,002	1,65	<2,0	<0,005	<0,07	<0,07	52°35'53,9"N 21°32'49,6"E
22	PKP – w otoczeniu instalacji radiokomunikacyjnej	pdg*	0,3-2	<0,002	1,65	<2,0	<0,005	<0,07	<0,07	52°35'49,3"N 21°32'52,1"E
23	PKP – w otoczeniu instalacji radiokomunikacyjnej	pdg*	0,3-2	<0,002	1,65	<2,0	<0,005	<0,07	<0,07	52°35'49,4"N 21°32'45,5"E
24	GKP, wzdłuż linii prostej łączącej urządzenia nadawcze z najbliższą zabudową	0,8	2	0,002	1,65	2,0	0,005	0,07	0,07	52°35'51,4"N 21°32'40,1"E
25	PKP – w otoczeniu instalacji radiokomunikacyjnej	0,9	2	0,002	1,65	2,3	0,006	0,08	0,08	52°35'50,8"N 21°32'31,3"E
26	PKP – w otoczeniu instalacji radiokomunikacyjnej	0,8	2	0,002	1,65	2,0	0,005	0,07	0,07	52°35'46,3"N 21°32'29,3"E
27	PKP – w otoczeniu instalacji radiokomunikacyjnej	pdg*	0,3-2	<0,002	1,65	<2,0	<0,005	<0,07	<0,07	52°35'46,0"N 21°32'38,3"E
28	PKP – w otoczeniu instalacji radiokomunikacyjnej	pdg*	0,3-2	<0,002	1,65	<2,0	<0,005	<0,07	<0,07	52°35'44,6"N 21°32'44,9"E
29	PKP – w otoczeniu instalacji radiokomunikacyjnej	pdg*	0,3-2	<0,002	1,65	<2,0	<0,005	<0,07	<0,07	52°35'41,6"N 21°32'28,9"E
30	GKP, wzdłuż linii prostej łączącej urządzenia nadawcze z najbliższą zabudową	pdg*	0,3-2	<0,002	1,65	<2,0	<0,005	<0,07	<0,07	52°35'57,2"N 21°32'24,9"E
31	PKP – w otoczeniu instalacji radiokomunikacyjnej	0,9	2	0,002	1,65	2,3	0,006	0,08	0,08	52°35'54,3"N 21°32'19,2"E
32	PKP – w otoczeniu instalacji radiokomunikacyjnej	1,0	2	0,003	1,65	2,5	0,007	0,09	0,09	52°35'51,2"N 21°32'15,2"E
33	PKP – w otoczeniu instalacji radiokomunikacyjnej	0,8	2	0,002	1,65	2,0	0,005	0,07	0,07	52°35'48,6"N 21°32'08,2"E
34	GKP, wzdłuż linii prostej łączącej urządzenia nadawcze z najbliższą zabudową	0,9	2	0,002	1,65	2,3	0,006	0,08	0,08	52°35'57,3"N 21°32'13,5"E
35	PKP – w otoczeniu instalacji radiokomunikacyjnej	pdg*	0,3-2	<0,002	1,65	<2,0	<0,005	<0,07	<0,07	52°35'53,1"N 21°32'06,0"E
36	PKP – w otoczeniu instalacji radiokomunikacyjnej	pdg*	0,3-2	<0,002	1,65	<2,0	<0,005	<0,07	<0,07	52°35'59,1"N 21°32'03,8"E
37	GKP, wzdłuż linii prostej łączącej urządzenia nadawcze z najbliższą zabudową	0,8	2	0,002	1,65	2,0	0,005	0,07	0,07	52°35'59,7"N 21°32'19,7"E
38	GKP, wzdłuż linii prostej łączącej urządzenia nadawcze z najbliższą zabudową	1,0	2	0,003	1,65	2,5	0,007	0,09	0,09	52°36'01,7"N 21°32'11,9"E
39	GKP, wzdłuż linii prostej łączącej urządzenia nadawcze z najbliższą zabudową	0,9	2	0,002	1,65	2,3	0,006	0,08	0,08	52°36'04,5"N 21°32'17,2"E
40	GKP, wzdłuż linii prostej łączącej urządzenia nadawcze z najbliższą zabudową	0,8	2	0,002	1,65	2,0	0,005	0,07	0,07	52°36'04,7"N 21°32'06,0"E
41	GKP, wzdłuż linii prostej łączącej urządzenia nadawcze z najbliższą zabudową	1,0	2	0,003	1,65	2,5	0,007	0,09	0,09	52°36'06,9"N 21°32'14,8"E

Nr pionu	Opis pionu pomiarowego ¹	Wartość zmierzona E ²	Wysokość pomiarowa	Wartość obliczona H	Poprawka pomiarowa	Wartość końcowa E ^{3,5}	Wartość końcowa H ^{4,6}	Wartość wskaźnikowa WME ⁶	Wartość wskaźnikowa WMH ⁶	Współrzędne geograficzne
		[V/m]	[m]	[A/m]	-	[V/m]	[A/m]	-	-	
1	2	3	4	5	6	7	8	9	10	11
42	GKP, wzdłuż linii prostej łączącej urządzenia nadawcze z najbliższą zabudową	pdg*	0,3-2	<0,002	1,65	<2,0	<0,005	<0,07	<0,07	52°36'10,2"N 21°32'12,6"E
43	GKP, wzdłuż linii prostej łączącej urządzenia nadawcze z najbliższą zabudową	pdg*	0,3-2	<0,002	1,65	<2,0	<0,005	<0,07	<0,07	52°36'00,8"N 21°32'31,8"E
44	GKP, wzdłuż linii prostej łączącej urządzenia nadawcze z najbliższą zabudową	0,9	2	0,002	1,65	2,3	0,006	0,08	0,08	52°36'04,4"N 21°32'30,2"E
45	GKP, wzdłuż linii prostej łączącej urządzenia nadawcze z najbliższą zabudową	1,0	2	0,003	1,65	2,5	0,007	0,09	0,09	52°36'07,6"N 21°32'29,2"E
46	GKP, wzdłuż linii prostej łączącej urządzenia nadawcze z najbliższą zabudową	0,8	2	0,002	1,65	2,0	0,005	0,07	0,07	52°36'11,1"N 21°32'24,7"E
47	GKP, wzdłuż linii prostej łączącej urządzenia nadawcze z najbliższą zabudową	pdg*	0,3-2	<0,002	1,65	<2,0	<0,005	<0,07	<0,07	52°36'14,0"N 21°32'32,6"E
48	GKP, wzdłuż linii prostej łączącej urządzenia nadawcze z najbliższą zabudową	pdg*	0,3-2	<0,002	1,65	<2,0	<0,005	<0,07	<0,07	52°36'11,5"N 21°32'36,0"E
49	GKP, wzdłuż linii prostej łączącej urządzenia nadawcze z najbliższą zabudową	1,0	2	0,003	1,65	2,5	0,007	0,09	0,09	52°36'08,5"N 21°32'37,0"E
50	GKP, wzdłuż linii prostej łączącej urządzenia nadawcze z najbliższą zabudową	pdg*	0,3-2	<0,002	1,65	<2,0	<0,005	<0,07	<0,07	52°36'11,7"N 21°32'42,7"E
51	GKP, wzdłuż linii prostej łączącej urządzenia nadawcze z najbliższą zabudową	0,8	2	0,002	1,65	2,0	0,005	0,07	0,07	52°36'06,7"N 21°32'45,5"E
52	GKP, wzdłuż linii prostej łączącej urządzenia nadawcze z najbliższą zabudową	pdg*	0,3-2	<0,002	1,65	<2,0	<0,005	<0,07	<0,07	52°36'08,0"N 21°32'50,2"E
53	GKP, wzdłuż linii prostej łączącej urządzenia nadawcze z najbliższą zabudową	0,9	2	0,002	1,65	2,3	0,006	0,08	0,08	52°36'04,4"N 21°32'37,9"E
54	GKP, wzdłuż linii prostej łączącej urządzenia nadawcze z najbliższą zabudową	0,9	2	0,002	1,65	2,3	0,006	0,08	0,08	52°36'03,3"N 21°32'42,2"E
55	GKP, wzdłuż linii prostej łączącej urządzenia nadawcze z najbliższą zabudową	0,8	2	0,002	1,65	2,0	0,005	0,07	0,07	52°36'01,3"N 21°32'38,3"E
56	GKP, wzdłuż linii prostej łączącej urządzenia nadawcze z najbliższą zabudową	0,8	2	0,002	1,65	2,0	0,005	0,07	0,07	52°36'01,1"N 21°32'48,7"E
57	GKP, wzdłuż linii prostej łączącej urządzenia nadawcze z najbliższą zabudową	pdg*	0,3-2	<0,002	1,65	<2,0	<0,005	<0,07	<0,07	52°36'01,1"N 21°32'55,4"E
58	DPP – ul. Warszawska 31, hala+biura, parter, wewnątrz	pdg*	0,3-2	<0,002	1,65	<2,0	<0,005	<0,07	<0,07	-
59	GKP – az. 279°	0,9	2	0,002	1,65	2,3	0,006	0,08	0,08	52°35'59,2"N 21°32'17,0"E
60	GKP – az. 308°	0,9	2	0,002	1,65	2,3	0,006	0,08	0,08	52°36'02,5"N 21°32'19,3"E

pdg* - poniżej dolnej granicy akredytowanego zakresu pomiarowego wynoszącej 0,8 V/m (<0,8 V/m)

1 oznaczenia: GKP - główny kierunek pomiarowy, PKP - pomocniczy kierunek pomiarowy, DPP - dodatkowy pion pomiarowy

2 maksymalna wartość chwilowa

3 wartość natężenia pola elektrycznego po uwzględnieniu poprawek pomiarowych i powiększona o niepewność pomiaru

4 wartość natężenia pola magnetycznego po uwzględnieniu poprawek pomiarowych i powiększona o niepewność pomiaru

5 dla wyników poniżej czułości zestawu pomiarowego przyjęto niepewność dla minimalnej wartości z zakresu pomiarowego

6 na podstawie rozpoznania źródeł oraz w uzgodnieniu ze Zleceniodawcą, do wyznaczenia wartości wskaźnikowej WME i WMH przyjęto wartości dopuszczalne pola elektrycznego i magnetycznego wynoszące odpowiednio 28 V/m oraz 0,073 A/m

7. STWIERDZENIE ZGODNOŚCI Z WYMAGANIAMI

Rozporządzenie Ministra Zdrowia z dnia 17 grudnia 2019 r. (Dz. U. 2019 poz. 2448) określa zróżnicowane dopuszczalne poziomy pól elektromagnetycznych dla miejsc dostępnych dla ludności. Zgodnie z ww. rozporządzeniem, na podstawie rozpoznania źródeł pól e-m oraz w oparciu o wytyczne zleceńodawcy, dla rozpatrywanej instalacji przyjęto wartości dopuszczalne składowej elektrycznej i magnetycznej wynoszące odpowiednio 28 V/m oraz 0,073 A/m. Za wynik pomiaru przyjęto przyjęto maksymalną wartość chwilową zgodnie z pkt 11 załącznika do rozporządzenia Ministra Klimatu z dnia 17 lutego 2020 r. (Dz. U. 2020 poz. 258).

Na podstawie przeprowadzonych pomiarów w dniu 22-10-2021r. stwierdzono, że w obszarze pomiarowym nie występują przekroczenia dopuszczalnych poziomów pól elektromagnetycznych określonych w ww. przepisach. Zgodnie z pkt 25 ppkt 1 oraz pkt 26 załącznika do rozporządzenia Ministra Klimatu z dnia 17 lutego 2020 r. (Dz. U. 2020 poz. 258) żadna z wartości wskaźnikowych WME i WMH nie przekracza wartości 1.

Załączniki:

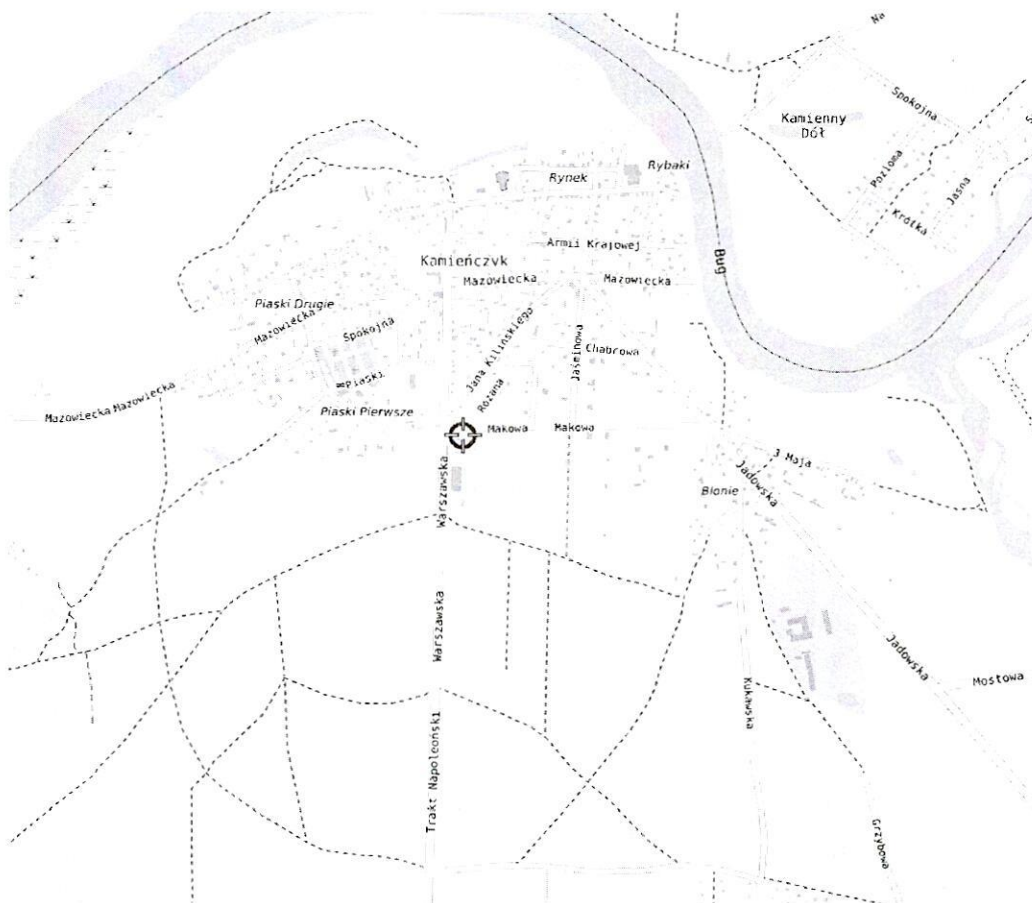
1. Lokalizacja obiektu.
2. Dokumentacja fotograficzna.
3. Rys. 1

KONIEC SPRAWOZDANIA

Bez pisemnej zgody sprawozdanie nie może być powielane inaczej, jak tylko w całości.

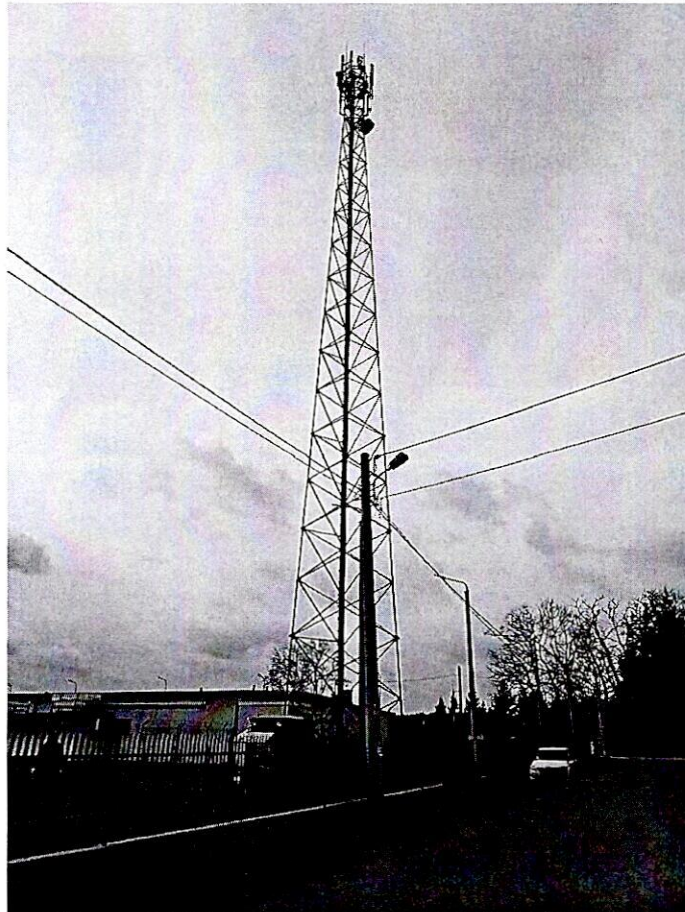
W ciągu 14 dni od daty otrzymania sprawozdania przyjmowane są uwagi i zastrzeżenia w formie pisemnej na adres Laboratorium Badawczego.

ZAŁĄCZNIK 1: LOKALIZACJA OBIEKTU



Współrzędne geograficzne obiektu	
długość :	21°32'29,19"E
szerokość :	52°35'57,61"N

ZAŁĄCZNIK 2: DOKUMENTACJA FOTOGRAFICZNA



Rys.1 Lokalizacja pionów pomiarowych



Legenda

- Pion pomiarowy
- Antena sektorowa
- Instalacja będąca źródłem pola elektromagnetycznego
- Antena paraboliczna

skala 1:4000