

AKTUALIZACJA DANYCH INSTALACJI PO WPROWADZENIU ZMIANY NIEISTOTNEJ

I. Wypełnia podmiot prowadzący instalację dokonujący jej zgłoszenia

1. Nazwa i adres organu ochrony środowiska właściwego do przyjęcia zgłoszenia

Starostwo Powiatowe w Wyszkowie
Wydział Ochrony Środowiska i Rolnictwa
07-200 Wyszków
al. Róż 2

2. Nazwa instalacji zgodna z nazewnictwem stosowanym przez prowadzącego instalację

WYS4420_E (zgłoszenie nr 4)

3. Określenie nazw jednostek terytorialnych (gmin, powiatów i województw), na których terenie znajduje się instalacja, wraz z podaniem symboli NTS jednostek terytorialnych, na których terenie znajduje się instalacja.

woj. MAZOWIECKIE 2.1.14 (TERYT: 14) (KTS: 10071400000000), pow. wyszkowski 4.1.14.26.35 (TERYT: 1435) (KTS: 10071422635000), gm. Wyszków 5.1.14.26.35.05.3 (TERYT: 1435053) (KTS: 10071422635053)

4. Oznaczenie prowadzącego instalację, jego adres zamieszkania lub siedziby

P4 Sp. z o.o., ul Wynałazek 1, 02-677 Warszawa

5. Adres zakładu, na którego terenie prowadzona jest eksploatacja instalacji

07-230 Zabrodzie, Szkolna, dz. nr 27, gm. Wyszków, pow. wyszkowski

6. Rodzaj instalacji zgodnie z załącznikiem nr 2 rozporządzenia Ministra Środowiska z dnia 2 lipca 2010r. w sprawie zgłoszenia instalacji wytwarzających pola elektromagnetyczne (Dz. U. nr 130, poz. 879).

Instalacja radiokomunikacyjna, której moc promieniowana izotropowo wynosi nie mniej niż 15W, emitująca pola elektromagnetyczne o częstotliwościach od 30 kHz do 300 GHz.

7. Rodzaj i zakres prowadzonej działalności, w tym wielkość produkcji lub wielkość świadczonych usług.

Usługi telekomunikacyjne bez prowadzenia produkcji. Wielkość świadczonych usług: usługi telekomunikacyjne dla ilości do 2000 użytkowników jednocześnie.

8. Czas funkcjonowania instalacji (dni tygodnia i godziny)

Wszystkie dni tygodnia, 24 godziny na dobę.

9. Emisja pola elektromagnetycznego o równoważnych mocach promieniowanych izotropowo (EIRP) poszczególnych anten:

Antena Sektorowa 11_LV: 10427W
Antena Sektorowa 12_HNV: 10427W
Antena Sektorowa 13_GHT: 11752W
Antena Sektorowa 21_LV: 10427W
Antena Sektorowa 22_HNV: 10427W
Antena Sektorowa 23_GHT: 11752W
Antena Sektorowa 31_LV: 10427W
Antena Sektorowa 32_HNV: 10427W
Antena Sektorowa 33_GHT: 11752W
Radiolinia RL1: 1380W

10. Opis stosowanych metod ograniczenia emisji

Instalacja ogranicza wielkość emisji w sposób automatyczny do wartości nie większych niż niezbędne do zapewnienia obsługi użytkowników sieci. Metoda zgodna z zasadą działania systemu telefonii komórkowej określona odpowiednimi normami.

11. Informacja czy stopień ograniczenia wielkości emisji jest zgodny z obowiązującymi przepisami

Konstrukcja stacji ogranicza wielkość emisji, tak że obowiązujące przepisy i normy dotyczące pól elektromagnetycznych są zachowane.

12. Szczegółowe dane odpowiednio do rodzaju instalacji zgodnie z wymaganiami określonymi w załączniku 2 do rozporządzenia, które utraciło moc dnia 1 stycznia 2021 roku.

LP 1.	<p>Współrzędne geograficzne anten instalacji:</p> <p>Antena Sektorowa 11_LV: (21°25'13.8"E, 52°30'43.6"N)</p> <p>Antena Sektorowa 12_HNV: (21°25'13.8"E, 52°30'43.6"N)</p> <p>Antena Sektorowa 13_GHT: (21°25'13.8"E, 52°30'43.6"N)</p> <p>Antena Sektorowa 21_LV: (21°25'13.8"E, 52°30'43.6"N)</p> <p>Antena Sektorowa 22_HNV: (21°25'13.8"E, 52°30'43.6"N)</p> <p>Antena Sektorowa 23_GHT: (21°25'13.8"E, 52°30'43.6"N)</p> <p>Antena Sektorowa 31_LV: (21°25'13.8"E, 52°30'43.6"N)</p> <p>Antena Sektorowa 32_HNV: (21°25'13.8"E, 52°30'43.6"N)</p> <p>Antena Sektorowa 33_GHT: (21°25'13.8"E, 52°30'43.6"N)</p> <p>Radiolinia RL1: (21°25'13.8"E, 52°30'43.6"N)</p>
LP 2.	<p>Częstotliwość pracy instalacji:</p> <p>800MHz, 900MHz, 1800MHz, 2100MHz, 2600MHz, 23GHz</p>
LP 3.	<p>Wysokość środków elektrycznych anten nad poziomem terenu:</p> <p>Antena Sektorowa 11_LV: 49,50m</p> <p>Antena Sektorowa 12_HNV: 49,50m</p> <p>Antena Sektorowa 13_GHT: 49,50m</p> <p>Antena Sektorowa 21_LV: 49,50m</p> <p>Antena Sektorowa 22_HNV: 49,50m</p> <p>Antena Sektorowa 23_GHT: 49,50m</p> <p>Antena Sektorowa 31_LV: 49,50m</p> <p>Antena Sektorowa 32_HNV: 49,50m</p> <p>Antena Sektorowa 33_GHT: 49,50m</p> <p>Radiolinia RL1: 51,40m</p>
LP 4.	<p>Emisja pola elektromagnetycznego o równoważnych mocach promieniowanych izotropowo (EIRP) poszczególnych anten:</p> <p>Antena Sektorowa 11_LV: 10427W</p> <p>Antena Sektorowa 12_HNV: 10427W</p> <p>Antena Sektorowa 13_GHT: 11752W</p> <p>Antena Sektorowa 21_LV: 10427W</p> <p>Antena Sektorowa 22_HNV: 10427W</p> <p>Antena Sektorowa 23_GHT: 11752W</p> <p>Antena Sektorowa 31_LV: 10427W</p> <p>Antena Sektorowa 32_HNV: 10427W</p> <p>Antena Sektorowa 33_GHT: 11752W</p> <p>Radiolinia RL1: 1380W</p>
LP 5.	<p>Zakresy azymutów i kątów pochylenia osi głównych wiązek promieniowania poszczególnych anten Instalacji:</p> <p>Antena Sektorowa 11_LV: azymut 10° , pochylenie 0-8° (800MHz), pochylenie 2-8° (1800MHz), pochylenie 2-8° (2100MHz)</p> <p>Antena Sektorowa 12_HNV: azymut 10° , pochylenie 0-8° (800MHz), pochylenie 2-8° (1800MHz), pochylenie 2-8° (2100MHz)</p> <p>Antena Sektorowa 13_GHT: azymut 10° , pochylenie 0,5-8° (900MHz), pochylenie 0-8° (2600MHz)</p> <p>Antena Sektorowa 21_LV: azymut 130° , pochylenie 0-8° (800MHz), pochylenie 2-8° (1800MHz), pochylenie 2-8° (2100MHz)</p> <p>Antena Sektorowa 22_HNV: azymut 130° , pochylenie 0-8° (800MHz), pochylenie 2-8° (1800MHz), pochylenie 2-8° (2100MHz)</p> <p>Antena Sektorowa 23_GHT: azymut 130° , pochylenie 0,5-8° (900MHz), pochylenie 0-8° (2600MHz)</p> <p>Antena Sektorowa 31_LV: azymut 240° , pochylenie 0-8° (800MHz), pochylenie 2-8° (1800MHz),</p>

	<p>pochylenie 2-8° (2100MHz) Antena Sektorowa 32_HNV: azymut 240° , pochylenie 0-8° (800MHz), pochylenie 2-8° (1800MHz), pochylenie 2-8° (2100MHz) Antena Sektorowa 33_GHT: azymut 240° , pochylenie 0,5-8° (900MHz), pochylenie 0-8° (2600MHz) Radiolinia RL1: azymut 20° +/-30°, pochylenie 0°</p>
LP 6.	<p>Dla anteny Antena Sektorowa 11_LV miejsca dostępne dla ludności nie znajdują się w określonej we wskazanym poniżej rozporządzeniu odległości od środka elektrycznego anteny w osi jej głównej wiązki promieniowania, Dla anteny Antena Sektorowa 12_HNV miejsca dostępne dla ludności nie znajdują się w określonej we wskazanym poniżej rozporządzeniu odległości od środka elektrycznego anteny w osi jej głównej wiązki promieniowania, Dla anteny Antena Sektorowa 13_GHT miejsca dostępne dla ludności nie znajdują się w określonej we wskazanym poniżej rozporządzeniu odległości od środka elektrycznego anteny w osi jej głównej wiązki promieniowania, Dla anteny Antena Sektorowa 21_LV miejsca dostępne dla ludności nie znajdują się w określonej we wskazanym poniżej rozporządzeniu odległości od środka elektrycznego anteny w osi jej głównej wiązki promieniowania, Dla anteny Antena Sektorowa 22_HNV miejsca dostępne dla ludności nie znajdują się w określonej we wskazanym poniżej rozporządzeniu odległości od środka elektrycznego anteny w osi jej głównej wiązki promieniowania, Dla anteny Antena Sektorowa 23_GHT miejsca dostępne dla ludności nie znajdują się w określonej we wskazanym poniżej rozporządzeniu odległości od środka elektrycznego anteny w osi jej głównej wiązki promieniowania, Dla anteny Antena Sektorowa 31_LV miejsca dostępne dla ludności nie znajdują się w określonej we wskazanym poniżej rozporządzeniu odległości od środka elektrycznego anteny w osi jej głównej wiązki promieniowania, Dla anteny Antena Sektorowa 32_HNV miejsca dostępne dla ludności nie znajdują się w określonej we wskazanym poniżej rozporządzeniu odległości od środka elektrycznego anteny w osi jej głównej wiązki promieniowania, Dla anteny Antena Sektorowa 33_GHT miejsca dostępne dla ludności nie znajdują się w określonej we wskazanym poniżej rozporządzeniu odległości od środka elektrycznego anteny w osi jej głównej wiązki promieniowania, a zatem, zgodnie z przepisami wydanymi na podstawie art. 60 ustawy z dnia 3 października 2008r. o udostępnianiu informacji o środowisku i jego ochronie, udziale społeczeństwa w ochronie środowiska oraz o ocenach oddziaływania na środowisko, tj. Rozporządzeniem Rady Ministrów z dnia 10 września 2019 r. w sprawie przedsięwzięć mogących znacząco oddziaływać na środowisko (Dz.U. 2019 poz. 1839), przedmiotowa instalacja nie jest kwalifikowana jako przedsięwzięcie mogące zawsze bądź mogące potencjalnie znacząco oddziaływać na środowisko.</p>
LP 7.	<p>Sprawozdanie z wykonanych pomiarów poziomów pól elektromagnetycznych, o których mowa w art. 122a ust. 1 pkt 1) Prawa ochrony środowiska – jako załącznik.</p>
<p>13. Miejscowość, data: Warszawa, 2021-09-15</p>	
Imię i nazwisko osoby reprezentującej prowadzącego instalację:	Podpis jest prawidłowy
Podpis:	<p>Dokument podpisany przez MAŁGORZATĘ WOJCIK Data: 2021.09.16 15:39:45 CEST</p>
II. Wypełnia organ ochrony środowiska przyjmujący zgłoszenie	
Data zarejestrowania zgłoszenia	Numer zgłoszenia
.....



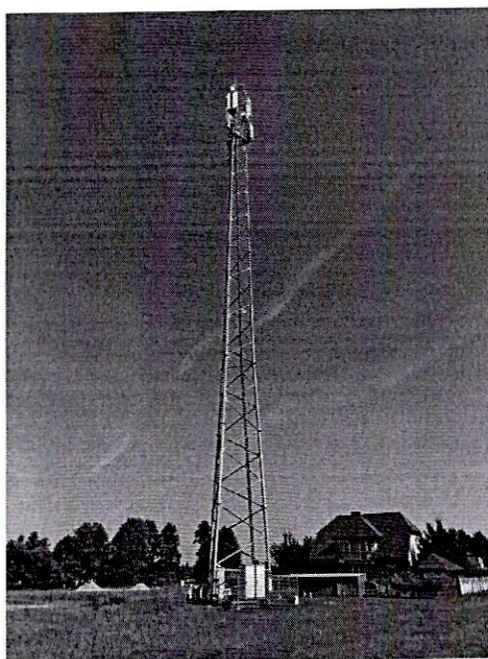
Laboratorium EMVO Sp. J. Urbański, Pawelak
ul. Jasna 1
00-013 Warszawa

tel. +48 22 780 29 64
e-mail: laboratorium@emvo.pl



AB 1630

Sprawozdanie z pomiarów pól elektromagnetycznych - środowisko ogólne nr 19/09/OŚ/2021-P4-W



Nr i nazwa stacji	WYS4420	
Adres	Zabrodzie, Szkolna dz. nr 27, pow. wyszkowski, woj. mazowieckie	
Opracowanie	Wiesław Laskowski	Specjalista ds. pomiarów
Autoryzacja	Andrzej Urbański	Kierownik Laboratorium
Podpis	Podpis jest prawidłowy Dokument podpisany przez Andrzej Urbański Data: 2021.09.13 08:42:59 CEST Powód: Zatwierdzam dokument	
Data	2021-09-09	

Spis treści

1. Informacje ogólne.	3
2. Podstawa prawna.	3
3. Opis pomiarów	3
4. Zróżnicowanie dopuszczalne poziomy pól elektromagnetycznych.	5
5. Charakterystyka źródeł PEM.	5
6. Wyniki pomiarów.	6
7. Stwierdzenie zgodności	8
8. Oświadczenie.	8
9. Spis załączników.	8

1. Informacje ogólne.

Zleceniodawca	P4 Sp. z o.o., ul. Wynałazek 1, 02-677 Warszawa osoba udzielająca informacji – Monika Jankowska
Istotne informacje dostarczone przez klienta	komplet informacji niezbędnych do wykonania pomiarów i opracowania sprawozdania
Dane otrzymane od klienta mogące mieć wpływ na ważność wyników	dane anten sektorowych, dane anten radioliniowych, parametry pracy instalacji, poprawka pomiarowa
Prowadzący instalację	P4 sp. z o.o., ul. Wynałazek 1, 02-677 Warszawa
Lokalizacja obiektu	Zabrodzie, Szkolna dz. nr 27, pow. wyszkowski, woj. mazowieckie
Miejsce instalacji anten	wieża kratowa
Miejsce instalacji urządzeń	outdoor
Osoby wykonujące pomiar	Andrzej Figger - pomiarowiec
Data wykonania pomiaru	2021-09-09
Czas rozpoczęcia pomiaru	12.20
Czas zakończenia pomiaru	14.10
Temperatura na początku pomiaru [°C]	24
Temperatura na koniec pomiaru [°C]	24
Warunki atmosferyczne	brak opadów
Wilgotność na początku pomiaru [%]	50,1
Wilgotność na koniec pomiaru [%]	50,1
Inne źródła pól elektromagnetycznych	występują
Tryb pracy urządzeń	eksploatacyjny

2. Podstawa prawna.

2.1 Normy i rozporządzenia:

- Rozporządzeniem Ministra Klimatu z dnia 17 lutego 2020 r. w sprawie sposobów sprawdzania dotrzymania dopuszczalnych poziomów pól elektromagnetycznych w środowisku (Dz.U. 2020 poz. 258)
- Rozporządzenie Ministra Zdrowia z dnia 17 grudnia 2019 r. w sprawie dopuszczalnych poziomów pól elektromagnetycznych w środowisku (Dz.U. 2019 poz. 2448)
- Obwieszczenie Marszałka Sejmu Rzeczypospolitej Polskiej z dnia 19 lipca 2019 r. w sprawie ogłoszenia jednolitego tekstu ustawy - Prawo ochrony środowiska (Dz.U. 2019 poz. 1396).

3. Opis pomiarów

Metodologia pomiarowa

Pomiary w oparciu o Rozporządzeniem Ministra Klimatu z dnia 17 lutego 2020 r. w sprawie sposobów sprawdzania dotrzymania dopuszczalnych poziomów pól elektromagnetycznych w środowisku (Dz.U. 2020 poz. 258), Dokument PCA DAB-18 „Program akredytacji laboratoriów badawczych wykonujących pomiary pola elektromagnetycznego w środowisku” wyd. 1, Warszawa, 02.02.2017 r.

Cel badań	Określenie wartości natężenia pola elektrycznego w miejscach dostępnych dla ludności.
Opis zestawu pomiarowego	Miernik Narda NBM 550, Sonda EF9091, o zakresie pomiarowym 0,8 V/m - 300V/m pracująca w paśmie 0,1 – 90 GHz, świadectwo wydane przez Laboratorium Wzorców i Metrologii Pola Elektromagnetycznego, Instytut Telekomunikacji, Teleinformatyki i Akustyki Politechniki Wrocławskiej. Świadectwo ważne do 27.03.2022r. Miernik Narda NBM 550, Sonda EF9091 pracująca w zakresie temperatury -10°C - +50°C oraz wilgotności 5% - 95%. Niepewność rozszerzona 38,6% przy poziomie ufności 95% z uwzględnieniem współczynnika rozszerzenia k=2.
Wyposażenie pomocnicze	Termohigrometr Bestone, typ: GM1362-EN-00, nr identyfikacyjny 1222436, świadectwo wzorcowania z dn. 03.04.2017r. wydane przez Laboratorium Pomiarowe "MUTECH". Przymiar wstępowy STABILA, nr identyfikacyjny 5/WL/2016, świadectwo wzorcowania z dn. 06.09.2016 r. wydane przez Zespół Laboratoriów wzorcujących Okręgowego Urzędu Miar w Gdańsku. Dalmierz laserowy BOSH GLM 40, Świadectwo wzorcowania L4-L41.4180.141.2018.3061.1 z dnia 12 września 2018 wydane przez Pracownia Długości Samodzielnego Laboratorium Długości w Głównym Urzędzie Miar. GPS Garmin 64s okresowo sprawdzany w punktach osnowy geodezyjnej klasy 3 na podstawie licencji punktu, zgodnie z procedurą sprawdzeń okresowych IS/PO-16-11/03.
Pomiary zostały wykonane	<ol style="list-style-type: none"> 1. na głównych i pomocniczych kierunkach pomiarowych, na kierunkach zbliżonych do azymutów anten oraz w dodatkowych pionach pomiarowych zgodnie z wymaganiami pkt 12, 13, 14 i 19 załącznika do rozporządzenia Ministra Klimatu z dnia 17 lutego 2020 r. (Dz. U. 2020, poz. 258), 2. na obszarze pomiarowym, dla którego, na podstawie uprzednio wykonanych obliczeń uzyskanych od zleceniodawcy, stwierdzono możliwość występowania pól elektromagnetycznych o poziomach zbliżonych do poziomów dopuszczalnych zgodnie z wymaganiami pkt 5 ppkt 2 oraz pkt 13 ppkt 1 załącznika do rozporządzenia Ministra Klimatu z dnia 17 lutego 2020 r. (Dz. U. 2020, poz. 258). Wyniki obliczeń nie uwzględniały parametrów pracy instalacji innych operatorów występujących na obiekcie bądź w obszarze pomiarowym. 3. w miejscach dostępnych dla ludności. 4. miejsca niedostępne podczas wykonywania pomiarów wskazane zostały w pkt 6 (tabeli wyniki pomiarów) 5. wyniki pomiarów uzyskane zostały przy uwzględnieniu poprawek pomiarowych przekazanych przez zleceniodawcę oraz przy rzeczywistych warunkach pracy instalacji innych operatorów (w przypadku występowania). W takiej sytuacji uwzględniono jednolitą poprawkę pomiarową wynoszącą 2.
Szczególne warunki podczas wykonywania pomiarów	Pomiary wykonane zostały podczas obowiązywania w kraju stanu epidemii, zgodnie z art. 122a ust. 1b Ustawy z dnia 27 kwietnia 2001 r. – Prawo ochrony środowiska (Dz. U. z 2019 r. poz. 1396, z późn. zm.9))
Warunki pracy urzędów nadawczych	Podczas pomiarów zostały uwzględnione poprawki pomiarowe przekazane przez zleceniodawcę, umożliwiające uwzględnienie maksymalnych parametrów pracy instalacji zgodnie z pkt 7 załącznika do Rozporządzeniem Ministra Klimatu z dnia 17 lutego 2020 r. w sprawie sposobów sprawdzania dotrzymania dopuszczalnych poziomów pól elektromagnetycznych w środowisku (Dz. U. 2020, poz. 258).

4. Zróżnicowanie dopuszczalne poziomy pól elektromagnetycznych.

Zakresy znajdują się w Dzienniku Ustaw z dnia 17 grudnia 2019 r. przedstawione są w tabeli nr 2 (Dz. U. z 2019 r. poz. 2448).

Zakres częstotliwości pola elektromagnetycznego	Parametr fizyczny		
	Składowa elektryczna E (V/m)	Składowa magnetyczna H (A/m)	Gęstość mocy S (W/m ²)
od 400 MHz do 2000 MHz	$1,375 \times f^{0,5}$	$0,0037 \times f^{0,5}$	$f / 200$
od 2 GHz do 300 GHz	61	0,16	10

5. Charakterystyka źródeł PEM.

Zgodnie z informacją otrzymaną od klienta pomiary zostały wykonane przy ustawieniach pochylenia anten zgodnych z pkt. 13, ppkt 2 załącznika do rozporządzenia Ministra Klimatu z dnia 17 lutego 2020 roku.

Tabela 1. Anteny sektorowe - dane otrzymane od klienta

Charakterystyka promieniowania		kierunkowa															
Rzeczywisty czas pracy [h/dobę]		24															
Rodzaj wytwarzanego pola		stacjonarne															
Lp.	Wyszczególnienie	sektor 1							sektor 2								
I Nadajnik stacji bazowej:																	
1	Typ / Producent	RBS / Ericsson															
2	Częstotliwość (pasmo) MHz	2100	1800	800	2100	1800	800	2600	900	2100	1800	800	2100	1800	800	2600	900
3	Maksymalna moc nadawana na sektor [dBm]	49,03	49,03	46,02	49,03	49,03	46,02	52,04	46,02	49,03	49,03	46,02	49,03	49,03	46,02	52,04	46,02
II Obciążenie:																	
1	Typ anteny	Huawei ADU4518R8			Huawei ADU4518R8			Huawei ATR4518R11		Huawei ADU4518R8			Huawei ADU4518R8			Huawei ATR4518R11	
2	Producent anteny	Huawei			Huawei			Huawei		Huawei			Huawei			Huawei	
3	Ilość anten	1			1			1		1			1			1	
4	Azymut	10							130								
5	Zakres kątów pochylenia anten [°]	2,00-8,00	2,00-8,00	0,00-8,00	2,00-8,00	2,00-8,00	0,00-8,00	0,00-8,00	0,50-8,00	2,00-8,00	2,00-8,00	0,00-8,00	2,00-8,00	2,00-8,00	0,00-8,00	0,00-8,00	0,50-8,00
6	Wysokość zainstalowania n.p.t. [m] (środek elektryczny anteny)	49,50							49,50								
7	EIRP [W]	10427			10427			11752		10427			10427			11752	

Charakterystyka promieniowania		kierunkowa							
Rzeczywisty czas pracy [h/dobę]		24							
Rodzaj wytwarzanego pola		stacjonarne							
Lp.	Wyszczególnienie	sektor 3							
I	Nadajnik stacji bazowej:								
1	Typ / Producent								
2	Częstotliwość (pasmo) MHz	2100	1800	800	2100	1800	800	2600	900
3	Maksymalna moc nadawana na sektor [dBm]	49,03	49,03	46,02	49,03	49,03	46,02	52,04	46,02
II	Obciążenie:								
1	Typ anteny	Huawei ADU4518R8			Huawei ADU4518R8			Huawei ATR4518R11	
2	Producent anteny	Huawei			Huawei			Huawei	
3	Ilość anten	1			1			1	
4	Azymut	240							
5	Zakres kątów pochylenia anten [°]	2,00-8,00	2,00-8,00	0,00-8,00	2,00-8,00	2,00-8,00	0,00-8,00	0,00-8,00	0,50-8,00
6	Wysokość zainstalowania n.p.t. [m] (środek elektryczny anteny)	49,50							
7	EIRP [W]	10427			10427			11752	

Tabela 2. Anteny radioliniowe - dane otrzymane od klienta

Charakterystyka promieniowania		kierunkowa					
Rzeczywisty czas pracy [h/dobę]		24					
Rodzaj wytwarzanego pola		stacjonarne					
Lp.	Linia radiowa			Antena			
	typ/producent	częstotliwość pracy [GHz]	moc wyjściowa [dBm]	typ/producent	średnica anteny [m]	azymut [°]	wysokość zainstalowania n.p.t. [m] (środek elektryczny anteny)
1	OPTIX RTN/HUAWEI	23	21	VHLPX2-23/Andrew	0,6	20	51,40

6. Wyniki pomiarów.

Wyniki pomiarów pól elektromagnetycznych dla celów ochrony środowiska przedstawia poniższa tabela. Piony pomiarowe zostały przedstawione w zał. 2.

Nr PP	Pole-E [V/m]	Pole-E *k _E +U [V/m]	Pole-H [A/m]	Pole-H *k _E +U [A/m]	Wysokość pomiaru [m]	Współrzędne PP x, y	Opis PP	WM _E	WM _H
1	0,6*	2,22	0,002	0,006	1,5	N:52°30'46.9" E:21°25'16.2"	otoczenie stacji bazowej - 100m wzdłuż gł. osi promieniowania - GKP	0,081	0,081
2	0,3*	2,22	0,002	0,006	1,4	N:52°30'49.9" E:21°25'16.8"	otoczenie stacji bazowej - 200m wzdłuż gł. osi promieniowania - GKP	0,081	0,081
3	0,9	2,49	0,002	0,007	0,9	N:52°30'53.2" E:21°25'17.9"	otoczenie stacji bazowej - 300m wzdłuż gł. osi promieniowania - GKP	0,091	0,091
4	0,3*	2,22	0,002	0,006	0,8	N:52°30'56.6" E:21°25'18.9"	otoczenie stacji bazowej - 400m wzdłuż gł. osi promieniowania - GKP	0,081	0,081
5	0,1*	2,22	0,002	0,006	1,2	N:52°30'59.3" E:21°25'19.5"	otoczenie stacji bazowej - 495m wzdłuż gł. osi promieniowania - GKP	0,081	0,081
6	0,5*	2,22	0,002	0,006	1,2	N:52°30'41.2" E:21°25'20.7"	otoczenie stacji bazowej - 100m wzdłuż gł. osi promieniowania - GKP	0,081	0,081
7	0,4*	2,22	0,002	0,006	1,0	N:52°30'38.9" E:21°25'23.9"	otoczenie stacji bazowej - 200m wzdłuż gł. osi promieniowania - GKP	0,081	0,081
8	0,8	2,22	0,002	0,006	0,8	N:52°30'36.9" E:21°25'27.7"	otoczenie stacji bazowej - 300m wzdłuż gł. osi promieniowania - GKP	0,081	0,081

„Bez pisemnej zgody Laboratorium niniejsze sprawozdanie nie może być powielane inaczej, jak tylko w całości. Ponadto wyniki dotyczą tylko badanych obiektów przywołanych w niniejszym sprawozdaniu z badań”

Nr PP	Pole-E [V/m]	Pole-E *k _E +U [V/m]	Pole-H [A/m]	Pole-H *k _E +U [A/m]	Wysokość pomiaru [m]	Współrzędne PP x, y	Opis PP	WM _E	WM _H
9	1,1	3,05	0,003	0,008	0,7	N:52°30'34.9" E:21°25'31.7"	otoczenie stacji bazowej - 400m wzdłuż gł. osi promieniowania- GKP	0,111	0,111
10	0,9	2,49	0,002	0,007	1,3	N:52°30'33.1" E:21°25'34.7"	otoczenie stacji bazowej - 495m wzdłuż gł. osi promieniowania - GKP	0,091	0,091
11	0,5*	2,22	0,002	0,006	1,5	N:52°30'41.7" E:21°25'10.4"	otoczenie stacji bazowej - 100m wzdłuż gł. osi promieniowania - GKP	0,081	0,081
12	0,3*	2,22	0,002	0,006	1,4	N:52°30'38.9" E:21°25'01.4"	otoczenie stacji bazowej - 300m wzdłuż gł. osi promieniowania - GKP	0,081	0,081
13	0,6*	2,22	0,002	0,006	0,9	N:52°30'37.1" E:21°24'56.2"	otoczenie stacji bazowej - 400m wzdłuż gł. osi promieniowania - GKP	0,081	0,081
14	0,9	2,49	0,002	0,007	0,8	N:52°30'35.5" E:21°24'51.3"	otoczenie stacji bazowej - 495m wzdłuż gł. osi promieniowania- GKP	0,091	0,091
15	0,6*	2,22	0,002	0,006	1,2	N:52°30'44.8" E:21°25'16.4"	otoczenie stacji bazowej - 50m wzdłuż gł. osi promieniowania - GKP	0,081	0,081
16	0,5*	2,22	0,002	0,006	1,0	N:52°30'43.7" E:21°25'19.5"	otoczenie stacji bazowej - GKP	0,081	0,081
17	0,8	2,22	0,002	0,006	1,6	N:52°30'41.8" E:21°25'24.3"	otoczenie stacji bazowej -PKP	0,081	0,081
18	0,5*	2,22	0,002	0,006	1,6	N:52°30'40.9" E:21°25'17.7"	otoczenie stacji bazowej -PKP	0,081	0,081
19	0,6*	2,22	0,002	0,006	1,4	N:52°30'41.4" E:21°25'14.9"	otoczenie stacji bazowej -PKP	0,081	0,081
20	0,6*	2,22	0,002	0,006	1,0	N:52°30'40.2" E:21°25'10.7"	otoczenie stacji bazowej -PKP	0,081	0,081
21	0,4*	2,22	0,002	0,006	0,9	N:52°30'44.6" E:21°25'13.2"	otoczenie stacji bazowej -PKP	0,081	0,081
22	0,6*	2,22	0,002	0,006	0,7	N:52°30'47.8" E:21°25'13.8"	otoczenie stacji bazowej -PKP	0,081	0,081
A	0,8	2,22	0,002	0,006	0,8	N:52°30'43.2" E:21°25'16.7"	ul. Szkolna 51, pomiar przed furtką -DPP	0,081	0,081
B	0,5*	2,22	0,002	0,006	1,0	N:52°30'43.8" E:21°25'19.2"	dom w budowie, pomiar przed bramą - DPP	0,081	0,081
C	0,5*	2,22	0,002	0,006	0,9	N:52°30'40.6" E:21°25'07.2"	ul. Szkolna 33, pomiar przed budynkiem - DPP	0,081	0,081
D	odmowa dostępu								
E	teren oczyszczalni								

Wynik pomiaru pole - E [V/m] - maksymalna wartość chwilowa zmierzona w danych pionie pomiarowym.

Przyjęto najniższą dopuszczalną wartość składowej elektrycznej pola dla objętego pomiarami zakresu częstotliwości min(MEgr)= 28 V/m oraz składowej magnetycznej min(MHgr)= 0,073 A/m.

* - wartość zmierzona poniżej zakresu akredytacji. Do obliczeń przyjęto wartość zgodną z progrem czułości zestawu pomiarowego.

GKP - główne kierunki pomiarowe

PKP - pomocnicze kierunki pomiarowe

DPP - dodatkowe punkty pomiarowe

PP - pion pomiarowy

U - niepewność rozszerzona wynosi 38,6% przy poziomie ufności 95% z uwzględnieniem współczynnika rozszerzenia k=2.

k_E - poprawka pomiarowa badanej instalacji radiokomunikacyjnej podana przez operatora (k_E=1,47),

poprawka pomiarowa w przypadku oddziaływania innych instalacji radiokomunikacyjnych na badany obszar (k_E=2,0)

WM_E - wartość wskaźnikowa poziomu emisji pól elektromagnetycznych dla miejsc dostępnych dla ludności dla składowej elektrycznej pola

WM_H - wartość wskaźnikowa poziomu emisji pól elektromagnetycznych dla miejsc dostępnych dla ludności dla składowej magnetycznej pola

7. Stwierdzenie zgodności

Na podstawie wytycznych podanych w Rozporządzeniu Ministra Zdrowia z dnia 17 grudnia 2019 r. w sprawie dopuszczalnych poziomów pól elektromagnetycznych w środowisku (Dz.U. 2019 poz. 2448) oraz sposobów sprawdzania dotrzymania tych poziomów zgodnie z Rozporządzeniem Ministra Klimatu z dnia 17 lutego 2020 r. w sprawie sposobów sprawdzania dotrzymania dopuszczalnych poziomów pól elektromagnetycznych w środowisku (Dz.U. 2020 poz. 258) dotyczących źródła wymagań, które muszą być spełnione (załącznik do rozporządzenia Ministra Klimatu z dnia 17 lutego 2020 r. (poz. 258)), w oparciu o zasadę podejmowania decyzji zgodną z pkt 26 załącznika do rozporządzenia Ministra Klimatu z dnia 17 lutego 2020 r. (poz. 258), na podstawie wyników pomiarów pól elektromagnetycznych wykonanych w dniu 09.09.2021 stwierdzono, iż w miejscach dostępnych dla ludności, dopuszczalne poziomy pól elektromagnetycznych w środowisku, określone w przepisach wydanych na podstawie art. 122 ust. 1 ustawy z dnia 27 kwietnia 2001 r. – Prawo ochrony środowiska, uznaje się za dotrzymane w obszarze pomiarowym, w którym w wyniku zastosowania sposobu sprawdzenia dotrzymania dopuszczalnych poziomów pól elektromagnetycznych w środowisku, udokumentowano, że żadna z wartości wskaźnikowych nie przekracza wartości 1.

8. Oświadczenie.

Wyniki badania odnoszą się wyłącznie do badanego obiektu.

Bez pisemnej zgody sprawozdanie nie może być powielane inaczej, jak tylko w całości.

Uwagi i zastrzeżenia przyjmowane są w formie pisemnej w ciągu 14 dni od daty otrzymania sprawozdania.

9. Spis załączników.

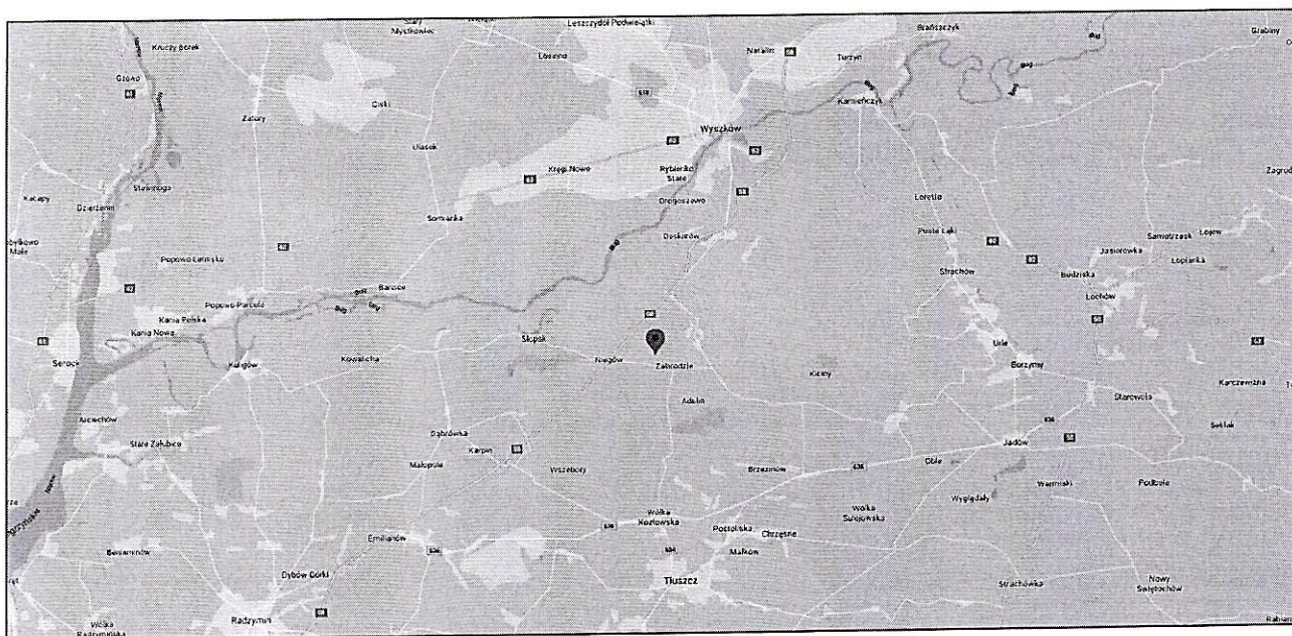
Załącznik 1. Lokalizacja obiektu.

Załącznik 2. Widok pionów pomiarowych

Załącznik 3. Widok stacji bazowej

Koniec sprawozdania

Załącznik 1. Lokalizacja obiektu



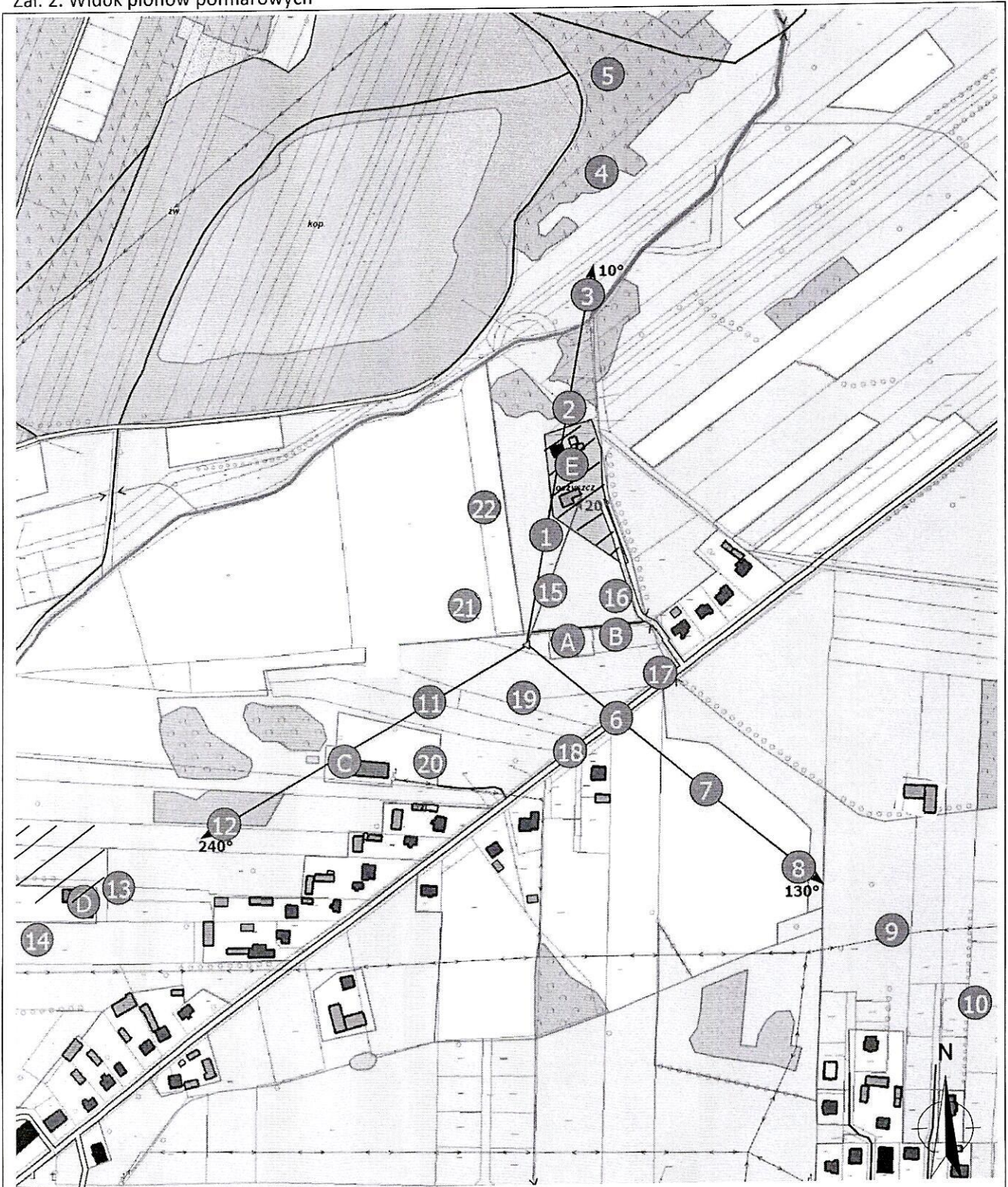
Współrzędne geograficzne

długość:	21°25'13.79"E
szerokość:	52°30'43.61"N





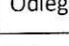
„Bez pisemnej zgody Laboratorium niniejsze sprawozdanie nie może być powielane inaczej, jak tylko w całości. Ponadto wyniki dotyczą tylko badanych obiektów przywołanych w niniejszym sprawozdaniu z badań”


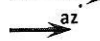
19/09/OŚ/2021-P4-W

Załącznik 2. Widok pionów pomiarowych



LEGENDA:

-  instalacja radiokomunikacyjna
 -  inna instalacja radiokomunikacyjna
 -  brak dostępu
 -  pion pomiarowy ze współczynnikiem podanym przez operatora
 -  pion pomiarowy w zasięgu innej instalacji radiokomunikacyjnej ze współczynnikiem 2
- Odległość, do której zostały wykonane pomiary, mierząc od instalacji antenowej, wynosi min. 495m

-  antena sektorowa
-  antena radioliniowa

Skala 1:5000

Załącznik 3. Załączniki graficzne

